

décor & sens

DÉCORATION & ART DE VIVRE

79



NUMÉRO AUTOMNE 2024



© IMOLA

V O L U M —

2656 AV. GEORGES FRÊCHE
34470 PÉROLS
T. 04 99 13 14 15

↳ VOLUM-SHOWROOM.FR

SHOWROOM D'INSPIRATION
ET D'AMÉNAGEMENT INTÉRIEUR

L
CARRELAGE
SALLE DE BAIN
REVÊTEMENT SOL ET MUR
MENUISERIE
DÉCORATION
—

Quadro⁺

Intérieurs sur-mesure

**LES FOLLES
JOURNÉES
DU SUR-MESURE**

**100 €
OFFERTS
PAR TRANCHE DE
1000 €
D'ACHAT***

**DU 14
SEPT.
AU 12
OCT. 24**

*Sur prix TTC hors pose. Voir conditions en magasin.

RANGEMENTS DRESSINGS BIBLIOTHÈQUES SOUS-ESCALIERS BUREAUX CUISINES

Quadro[®]

Intérieurs sur-mesure



**DÉCOUVREZ LE VRAI SUR-MESURE DE FABRICATION FRANÇAISE
POUR 100% DE LA MAISON**



181 place Ernest Granier

PORT MARIANNE MONTPELLIER

09 67 05 26 26 • quadro.fr



METTRE DES COULEURS SUR LE GRIS DE VOTRE RENTRÉE

En regardant cette crique déserte à l'eau claire on peut croire encore à des jours ensoleillés sur l'île de Minorque, à des déjeuners colorés dans le joli port Sétois ou à une escapade bucolique dans un château gardois.

On sillonne les chemins du sud pour vous faire découvrir des lieux mais avant tout des émotions. Derrière chaque hôtel, chaque restaurant, il y a des hommes dont le sens esthétique et le sens de l'accueil cultivent le goût du beau.

J'aimerais vous parler encore du design et de jeunes talents comme Ekhi, Margaux, Annabelle, Alix et Pierre, qui apportent leur candeur, leurs idées féroces et leur talent pour nous offrir un artisanat d'art conçu avec beaucoup d'intelligence. À découvrir sans faute entre les pages de cette nouvelle édition aux couleurs de l'été indien.

Isabelle

28

Visite privée

Un loft plein sud



© Zoe Chaudange

40

Escapade

Une nuit étoilée
au château



48

Visite privée

Lumières et
perspectives
en pays gardois



© Juliana de Gazoni

Visite

Folie contemporaine

60



© Albert Fort et Nina Anton

Évasion

Sous le soleil
de Minorque

74



© Daniel Schaefer

90

Lifestyle

Design
100% sud



© Maison Cédric

Couverture :
Collection Fritz Hansen -
Poul Kjærholm et Piero Lissoni



Isabelle Aubailly Marie Lozano

Utilisez le flashcode
pour accéder au
compte Instagram
du magazine.



NUMÉRO AUTOMNE 2024

Direction de la publication : Isabelle Aubailly
Conception graphique : Marie Lozano
Impression : Rotimpres

Contacts et informations
Isabelle: 06 66 70 42 20
contact@decoresens-mag.fr

www.decoresens-mag.fr

Retrouvez-nous sur

Décor&sens

decoresens_mag2

Décor&sens - 360 rue Louis Pasteur - 34790 Grabels -
Protection juridique INPI : 093661885 // Dépôt légal : à parution
// n°issn : 2105 1666. Bimestriel - Toute reproduction du titre, des
textes, des articles ou photographies, totale ou partielle publiés dans
Décor&Sens est interdite sans accord préalable. La rédaction n'est
pas responsable des textes, illustrations, photographies et contenu
des publicités qui lui sont communiqués par leurs auteurs.

HORIZON RESORT

MASSANE



"La qualité du projet réside dans la continuité du paysage, dans les lieux de logement, de travail et de loisirs. Nous avons eu à cœur de construire une architecture sobre et élégante. Telle une vague, Horizon Resort Massane épouse les contours du paysage, des allées et vallonnements du terrain de golf".
Pascal MÉGIAS, Architecte.

Nuance et élégance au cœur du golf, le nouveau complexe hôtelier dévoile une ambiance proche de la nature où chaque espace a été étudié avec intelligence dans une réelle démarche environnementale.

Tout en courbe et en délicatesse, la façade percée de multiples balcons puise dans une harmonie naturelle entre le bâti et la nature. Cet écrin au cœur du golf, construit à partir de matériaux écologiques s'habille d'aménagements intérieurs imaginés par les architectes Alexandre Boulin et Damien Carreres. Ils ont installé un véritable dialogue entre le ciel, le golf et les arbres tels les oliviers et les arbousiers.

Partout la végétation, du hall d'entrée au restaurant, des chambres aux salles de réunion, est présente comme intégrée dans la construction. Le hall d'entrée donne le ton, immense suspension de lin, mobilier aux angles doux, coloris naturels et ces baies immenses ouvertes vers l'extérieur.

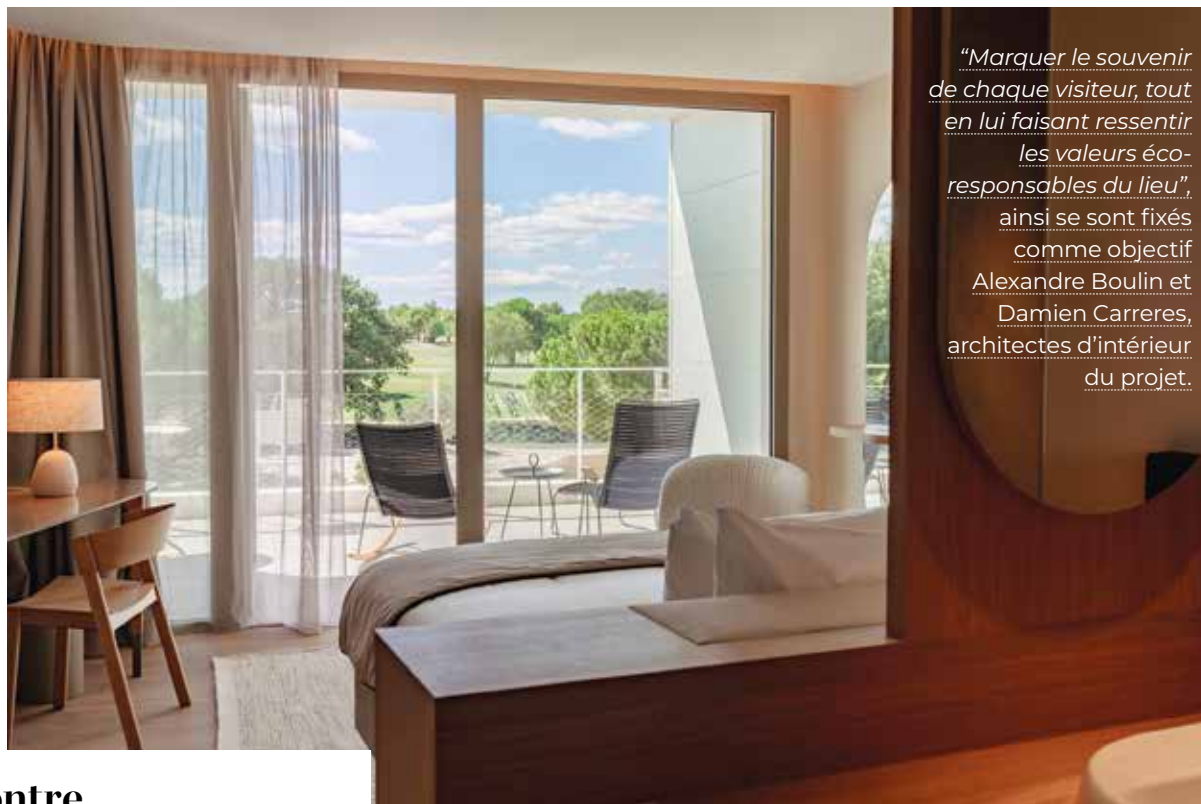
Les courbes de l'architecture se retrouvent en intérieur pour garder cette impression de rondeur, de douceur comme l'onde d'une vague qui se transmet jusque dans votre chambre. Les matériaux comme le bois accentuent le charme de la décoration intérieure dans le restaurant, dans les salles de bain ou les hautes bibliothèques de l'entrée. Les objets, les tapis, les luminaires provoquent l'union du beau et de l'utile.

Pour marier chic qualitatif et fluidité décontractée, les architectes célèbrent les ocres, la lumière et l'espace. On aime les cloisons boisées du restaurant qui telles des suspensions, tombent du plafond pour créer des îlots intimes, les banquettes sur-mesure qui suivent la courbe des tables rondes, les éclairages doux qui offrent une ambiance paisible.

On aime les terrasses des chambres qui invitent la nature jusque dans votre lit, la séparation de bois clair qui cache la salle d'eau et le haut miroir ovale qui reflète l'élégance de l'espace. On aime le spa et son bassin bleuté immense qui se dévoile au détour d'un mur cintré, les lits de repos abrités derrière des voiles de coton, la tisanerie et son joli mobilier en bois de cèdre du Liban aux fragrances d'agrumes et pin mûlées.

Horizon Resort Massane offre une relecture contemporaine maîtrisée du classicisme et de la convivialité. Une nouvelle histoire démarre...





*“Marquer le souvenir
de chaque visiteur, tout
en lui faisant ressentir
les valeurs éco-
responsables du lieu”,
ainsi se sont fixés
comme objectif
Alexandre Boulin et
Damien Carreres,
architectes d’intérieur
du projet.*

Rencontre avec Mylène Recouly, *responsable de la communication*

Pouvez-vous nous parler de la construction de ce projet hors norme qui a duré quatre ans ?

Horizon Resort Massane s’inspire d’une philosophie de design “dedans dehors” avec une vue exceptionnelle sur la nature. Le bâtiment a été éco-conçu à partir de matériaux concassés de l’ancienne structure et de béton bas carbone, et intégralement étudié pour tendre vers une consommation énergétique naturelle. Horizon Resort Massane est entièrement orienté sud-ouest pour favoriser un bon ensoleillement l’hiver et s’en protéger l’été grâce à des terrasses végétalisées tout au long de la façade. Un principe de géothermie permet de produire différents types d’énergies en captant la température constante du sous-sol, en complément des panneaux solaires installés sur les toits du bâtiment.

Quels ont été les travaux réalisés pour répondre aux enjeux écologiques ?

- Implantation de 1500 arbres méditerranéens ;
- Cuisine locale et végétale, avec la production de proximité des jardins d’Eoden (maraîchage sur sol vivant) ;
- Une consommation d’eau considérablement réduite pour le golf (nouvelles graminées nécessitant moins d’arrosage, nouveau système d’arrosage goutte à goutte pour une gestion de l’eau raisonnée et concentrée sur les zones de jeu) ;

- Obtention d’un écolabel (bronze) décerné par la Fédération Française du Golf ;
- Collaboration avec la marque française Thalgo pour le Spa Zephyr (produits à 98% naturels) ;
- Restaurant et bar garantis sans plastique et bénéficiant d’une eau filtrée.

Quel est véritablement ce nouveau lieu de vie ?

C’est un tout nouveau complexe qui a ouvert ce vendredi 13 septembre, il se renouvelle et se distingue par son cadre mais aussi par sa nouvelle offre de services : un hôtel, une résidence, un restaurant, un bar, un spa, un centre de séminaire, une salle de fitness et yoga, un practice couvert et un golf rénové. Au total, ce ne sont pas moins de 84 chambres, 39 appartements (du T1 au T3) et une villa qui composent l’offre de séjour.

Texte : Isabelle Aubailly
Photos : Juliana de Giacomi

Domaine de Massane
34670 Baillargues
04 .67.87.87.87
reception@horizon-resort.com

www.horizon-resort.com
www.eoden.fr

MiLOME

PROVOCATEUR D'ENVIES // MEUBLES ET DÉCORATION

Située dans le quartier Port Marianne, MiLOME, l'enseigne française spécialisée dans l'ameublement et la décoration, vous accompagne dans vos projets d'aménagements intérieurs. Depuis plus de 10 ans, les équipes Milome parcourent l'Europe à la recherche des dernières tendances, tout en restant résolument axée sur la qualité au prix le plus juste.

Rémi, Émilie et Jean-Marie, experts en décoration, vous attendent avec les nouveautés de la rentrée et les produits phares de la collection comme le canapé Bomba ou la table extensible Pegas.



1070 avenue Nina Simone
Montpellier Port Marianne - Parking Mantilla

Lundi de 14h à 19h
Du mardi au samedi de 10H à 19H

09 54 28 42 29

montpellier@milome.fr





S'imposant au fil des ans comme un événement culturel majeur du sud de la France, Art Montpellier, la Foire méditerranéenne des arts contemporains, revient du 14 au 17 novembre au Parc des Expositions.

Art Montpellier, installée dans un espace de plus de 9000m² est une véritable Foire, c'est-à-dire un lieu d'interaction et d'exploration artistique stimulés par une programmation riche et des collaborations avec des structures culturelles locales telles que le Musée d'Art brut : performances, rencontres d'artistes, live painting, spectacle durant la nocturne qui aura lieu cette année le vendredi 15/11. Mais la Foire est avant tout une place de marché incontournable pour qui souhaite acquérir des œuvres d'art.

Ce sont plus de 50 galeries et éditeurs, mettant en lumière plus de 300 artistes issus d'horizons variés, qui se sont réunis en 2023. Même si l'offre en peinture reste majoritaire, il était à noter une percée réjouissante de la photographie avec des artistes de grande renommée déjà exposés sur la Foire tels que Gérard RANCINAN, (Galerie BERTHEAS-Vichy), Philippe Shangti (Galerie PRESTA ART - Uzès) rejoint pour l'occasion par de jeunes talents salués par la critique tel que MALO (Galerie Jardin d'Hiver - Lisbonne), Isabel Ruiz (Galerie Flecha - Madrid) ou encore Mathilde Oscar (Art Majeur - Montpellier).

En Occitanie, cette Foire, à la fois régionale et cosmopolite, mobilise un large public de collectionneurs et d'amateurs d'art, avec une large fréquentation lors des deux dernières éditions soit 13 000 personnes.

Cette année Décor&sens sera partenaire et nous serons heureux de pouvoir vous rencontrer lors de cet événement majeur. Parmi les nombreuses galeries présentes nous avons envie de mettre en avant des galeries de notre région et plus particulièrement du sud de la France.

AD Galerie à Montpellier

Après 15 ans passés à Béziers, les galéristes David Garcia et Arnaud Dionnet investissent Montpellier avec l'ambition de prendre une nouvelle dimension dans une ville à fort rayonnement, inscrite dans une dynamique de développement. Ils aiment mettre en avant les plus grandes signatures de notre région comme Hervé Di Rosa, Robert Combas mais aussi des artistes français et internationaux comme Pierre Soulages, Andy Warhol ou Keith Haring. On aime beaucoup leur approche conviviale, leur professionnalisme et leur nouvelle galerie pensée et mise en œuvre par eux-mêmes.

By C Gallery

De par leur situation Quai de la Fontaine à Nîmes, et leur 40 ans de carrière dans le monde de l'art By C Gallery est reconnue dans la capitale gardoise. Jorge COLOMINA y est représenté en tant qu'artiste phare, ce coloriste use de toutes les matières et textures pour apporter relief, volume et lumière à ses créations. Installé à Nîmes, Colomina est un artiste français et espagnol. Son art est assimilé au figuratif abstrait. On aime beaucoup ses hautes toiles colorées, ses figures féminines déstructurées, ses sculptures de verre. By C Gallery est aussi une galerie d'art contemporain qui organise de nombreux événements : vernissages, soirées de gala, Tournoi de golf caritatifs...



Bel Arti à Calvi

Muriel Ferrandini, fondatrice de Bel'Arti, joue à la fois le rôle d'agent pour les artistes corses qu'elle représente, mais aussi de galerie, en accueillant le public dans un écrin de verdure, au cœur de sa villa de Calvi, ainsi que dans sa galerie située en centre-ville. Énorme coup de cœur pour les sculptures de Pierre Pardon, un homme qui parle avec ses mains, avec le savoir-faire et la noblesse naturelle de l'artisan. « Ces pierres-paysages ont la parole et elles ne la lâchent plus ».

Le Container

À Aix en Provence cette galerie d'art contemporain est née en 2016 dans des containers de transport maritime. La Galerie Le Container est à l'origine un concept imaginé par Déborah Bosseaux et Clément Dorance, passionnés et professionnels d'art contemporain. Pendant 3 années, elle voyage de ville en ville et fait découvrir le Street Art aux amateurs initiés et novices. L'intérieur des containers, transformé en galerie d'art contemporain, abrite une exposition d'œuvres uniques et originales. Les parois extérieures des containers se recouvrent progressivement de graffs, tags, collages, pochoirs... des artistes exposés. Chaque exposition devient à elle-seule une véritable œuvre d'art architecturale et monumentale en plein cœur de la ville. En 2019, la galerie grandit et se sédentarise d'abord à Nice avant de déménager au cœur du centre historique d'Aix-en-Provence, rue Granet. Les containers quant à eux repartent ponctuellement à la rencontre du public pour des expositions hors les murs. La sélection artistique présente une vingtaine d'artistes issus des mouvements urbains et contemporains. Coup de cœur pour Al Freno et ses toiles minimalistes aux couleurs franches.

On vous attend pour découvrir ensemble l'Art et les hommes qui se cachent derrière les toiles et les sculptures, pour déambuler de galerie en galerie, pour passer un moment artistique et pourquoi pas prendre le temps de boire un verre et de dîner dans un cadre unique.

© GuilhemCANAL

www.art-montpellier.com

Déjeuner coloré

Virée sur les quais de Sète pour découvrir la cuisine du chef Denis Martin.



En fin de matinée, le port et la ville de Sète sont en pleine effervescence. Klaxons, cris de mouette, vrombissement de motos, rires des chalands, la vie bat son plein sous un soleil déjà haut.

La devanture n'a pas changé, les lettres néon sont les mêmes ; The Marcel a gardé son emplacement dans une petite rue perpendiculaire du Canal Royal.

Je me souviens de belles soirées d'hiver dans cet ancien atelier de ferronnerie, métamorphosé par Betty Rouzard et Yves Faury. On arrivait après quelques heures de route fatigués d'une longue journée de travail. On poussait la lourde porte et on tombait sous le charme de la quiétude qui régnait ici. On s'installait sur les banquettes face à la table nappée de blanc et tout de suite Yves proposait un verre de vin blanc de la région. On dégustait de délicieux oursins ou des huîtres puis un loup ou une dorade à la chair parfaite, c'était des moments authentiques. On admirait les tableaux et on parlait d'art contemporain, on échangeait de table en table mais toujours dans l'élégance et la discrétion. L'histoire a duré 30 ans et depuis 2018 un nouveau chapitre s'écrit avec le jeune chef Denis Martin.

Un peu inquiète mais très envieuse de redécouvrir ce lieu j'entreouvre la porte.

L'atmosphère semble identique, intimiste et éclectique. La salle à manger a conservé ses poutres apparentes, ses murs de pierres et ses banquettes rétro en skaï. De larges toiles contemporaines d'artistes régionaux créent une ambiance moderne et chaleureuse. La cuisine ouverte, au design ultra-moderne, nous permet d'admirer le chef et sa brigade en action. Effluves de citron, de fenouil, de basilic, l'heure est à la préparation et au service, les visages sont sérieux et appliqués. Le service est souriant, la vaisselle en porcelaine est raffinée. Le ballet démarre avec de délicieuses mises en bouche comme les moules servies avec une émulsion de riz safranée et chorizo accompagnées d'une brioche toute mignonne en forme d'escargot. On trempe la brioche dans l'huile d'olive picholine au basilic, le ton est donné, la mer, la terre mais la Méditerranée.

Le thon rouge de Méditerranée cru, confit aux agrumes est délicat, fin en bouche, explosion de goûts, c'est son plat signature tant Denis Martin aime l'authenticité des produits de la région. Le loup avec caviar de coquillages et spaghettis de la mer, cuisson parfaite et saveurs iodées, nous emporte loin du rivage, quelque part sur une île, en Grèce ou bien à Minorque. Puis le pigeon juste cuit s'amuse avec de petits artichauts violets à la saveur tendre et très légèrement sucrée.

On termine avec un dessert de haute volée où le chocolat rencontre le gingembre, texture croquante et douce, instants magiques.



Derniers invités privilégiés à ce déjeuner locavore, créatif et émouvant, Denis Martin nous retrouve avec un immense sourire. Il nous évoque son parcours, de l'école hôtelière d'Avignon, dont il est natif, aux portes d'établissements prestigieux dont l'Hôtel de l'Europe avec le chef Bruno d'Angelis, au prieuré Baumanière avec Fabien Fage, et le Domaine Baumanière avec le truculent Glenn Vieil. En 2018, il débarque à Sète avec Fabien Fage pour reprendre les rênes de The Marcel et ils décrochent l'étoile après sept mois d'ouverture. Deux ans plus tard, à seulement 33 ans Denis reprend seul le restaurant et confirme son talent cette année avec l'étoile Michelin, sa note de 15,5 ainsi que trois toques au Gault&Millau. Il aime à parler de sa connivence avec les producteurs locaux, des huîtres de Tarbouriech aux poissons de pêcheurs sétois, à quelques mètres de sa cuisine. Denis incarne un engagement indéfectible envers la tradition et la qualité. Chaque jour est différent selon ses découvertes de produits frais.

Hyperactif, Denis déploie ses qualités de Chef auprès du bistrot Le Rio, de l'autre côté du quai et aux halles de Sète au travers d'un comptoir de produits très frais ! Enfin le chef nous confie que des travaux vont être entrepris dans son restaurant mais également au-dessus pour proposer bientôt un nouvel établissement hôtelier à l'image de cette table emblématique.

Je suis rassurée, la légende de The Marcel est perpétuée sous la houlette de Denis Martin et va continuer d'attirer les fins palais de toute la région en quête d'expériences authentiques. Le service est terminé, les nappes blanches s'envolent, les lumières de la cuisine s'éteignent... pour quelques heures seulement.



Le groupe The Marcel

À proximité du restaurant gastronomique The Marcel, Le Rio, créé en 1958, était autrefois un cinéma emblématique de la ville. En 2019, le Groupe reprend et redonne vie à cette institution. Il le métamorphose en un lieu culturel et un restaurant bistrannique, « Le Comptoir The Marcel au Rio ». Les convives peuvent y savourer des « minis-Marcel » tout en profitant d'une programmation artistique diversifiée, mettant à l'honneur des expositions, des concerts et des spectacles. En 2019 toujours, le Groupe prend l'Entonnoir, un petit restaurant situé au cœur des halles locales.

Rebaptisé « The Marcel aux Halles de Sète », Denis Martin y propose une cuisine méditerranéenne authentique à l'ardoise, concoctée à partir des produits frais du marché sourcés auprès des commerçants des Halles. Soucieux de proposer des hébergements stylés à ses hôtes, le groupe emménage en 2020 six suites d'artistes au dessus du Rio, le long du Canal Royal. Dans un style Art Déco revisité et une ambiance vintage, chacune porte le nom d'un artiste ou d'un festival en lien avec Sète. D'une surface de 21 à 67 m², elles peuvent accueillir de 2 à 6 personnes et sont équipées avec soin. Certaines offrent une belle vue sur le Canal Royal, où se déroulent les célèbres tournois de joutes nautiques en été. Tandis que d'autres, situées côté cour, disposent de terrasses privées intérieures claires et apaisantes. Chaque suite est un hommage à l'art, ornée d'œuvres originales et de détails raffinés.



Coups de cœur

nos canapés préférés de la rentrée



Le Southampton de Bo Concept

À travers une vision constante d'adapter ces produits à toutes les typologies d'intérieurs, Bo Concept vient renforcer son offre de canapés-lits avec SOUTHAMPTON. Afin de répondre aux différentes contraintes d'espaces résolument plus petits, ou bien encore au besoin pratique de disposer de deux fonctionnalités en une. Southampton offre donc cette possibilité avec un look moderne aux accoudoirs minces, assurant à la fois une expression légère du design et aussi une grande optimisation de l'espace. Le confort de l'assise est assuré par deux types de mousses qui, combinées, créent un confort à la fois ferme et souple. Les têtes du canapé sont également adaptables pour assurer un confort optimal, un pouf et une chaise longue avec rangement sur roulettes viennent compléter son usage.

À retrouver dans votre boutique de Montpellier,
Avenue Georges Frêche, 34470 Pérols

boconcept.com

DESIGN

Plump SOFA de Tom Dixon

Son point de référence est le Chesterfield, une typologie anglaise traditionnelle, restée un classique britannique pendant des siècles. Tom Dixon explique : « Nous avons cherché à créer quelque chose qui rappelle ce design en termes de proportions, mais qui s'en éloigne nettement en termes d'apparence. Plus précisément, nous avons imaginé un dossier bas, qui enveloppe l'utilisateur et qui nous a servi de point de départ. Avec PLUMP, nous cherchions à l'imprégner d'une essence moderne, en éliminant tous les détails ornementaux et en nous concentrant uniquement sur l'essentiel. Cela nous a amenés à adopter une silhouette simple, un profil semi-circulaire et des lignes droites. »

tomdixon.net



© Peter Nuyens



Depuis 1975, nous sommes concepteurs et fabricants de cheminées. Chaque création est unique et adaptée à votre habitation. Soucieux d'écologie et de technique nous travaillons avec les meilleurs fabricants européens pour vous proposer des poêles, foyers fermés et inserts, au bois, au gaz et à pellets, toujours à l'avant-garde du design et des performances. Tout au long de l'élaboration de votre projet, l'équipe des cheminées BARTHÉLÉMY DIAZ vous accompagne.

34970 Lattes | 04 67 92 00 91 | contact@creationdiaz.fr

www.barthelemy-diaz.fr

Balade à Paris

De belles adresses pour nous donner envie de réserver quelques nuits dans la capitale pour une exposition, un rendez-vous ou juste grimper à la Tour Eiffel !

Hôtel Balzac Paris

L'Hôtel Balzac occupe l'emplacement de la dernière résidence d'Honoré de Balzac, qui a su dépeindre mieux que personne la Comédie Humaine au fil de plus de 90 œuvres. Décrit comme « un génie de la littérature française » par Victor Hugo, la vie de ce personnage hors normes, séducteur passionné, engagé pour la liberté, fut elle-même un roman.

Chic, discret, exclusif, aux antipodes du luxe ostentatoire... L'Hôtel Balzac se réinvente totalement dans la grande tradition de l'hôtellerie à la française, comme une belle maison privée riche d'un vécu et d'une atmosphère unique. Au-delà du perron en pierres, place à une ambiance intimiste et chaleureuse.

Sensation immédiate d'être à Paris et nulle part ailleurs, dans les 58 chambres et suites, certaines avec vue sur la tour Eiffel et terrasses plein ciel. Un spa d'inspiration japonaise confidentiel, un bar d'hôtel mystérieux, un salon feutré... Une nouvelle destination hautement désirable.

Tons neutres, lignes pures minimalistes, effets de matières raffinés...

Le duo de designers décorateurs Festen signe ici une nouvelle adresse singulière, profondément ancrée dans son identité parisienne. Très inspirés par la façade extérieure de l'hôtel, avec ses détails architecturaux travaillés et ses lanternes, son perron surélevé et son entrée majestueuse, Charlotte de Tonnac et Hugo Sauzay se sont laissés porter par l'âme du lieu, son histoire et son magnifique patrimoine. Partout, la décoration joue l'élégance intemporelle, avec l'omniprésence rassurante du bois, sous forme de loupe, de chêne massif ou laqué,

des détails de passementerie recherchés, des objets d'art choisis, un travail sur les matières nobles : velours des canapés, moire tendue, pierre naturelle, mosaïque de marbres... La palette de tons bruns, fauve, cognac ou camel est mise en valeur par une vraie réflexion artistique sur la lumière, qui scénarise les lieux au fil des moments du jour et de la nuit.

Dans le prolongement du lobby, le salon sous la verrière est un espace versatile de vie, de repos, de rencontre, de rendez-vous ou de pause gourmande, selon les envies et l'humeur du jour. Bonheur de s'asseoir et de regarder le temps passer, qui prend une densité toujours fascinante à Paris.

Un peu à l'écart, le Bar distille une atmosphère mystérieuse, avec lumières tamisées et sons assourdis, genre de speakeasy parisien chic, où l'on ne s'étonnerait pas d'apercevoir l'ombre d'Audrey Hepburn et de Cary Grant. Ici se mêlent Parisiens et voyageurs du monde entier pour partager un verre, le temps d'un rendez-vous business ou d'un tête-à-tête amoureux.

www.hotelbalzac.paris



ADRESSE



Hôtel Hana

Un havre de paix pour voyageurs et esthètes où l'on célèbre les fiançailles de deux arts de vivre élégants et millénaires. Ici, la France s'unit au Japon. De mets japonais en kobido au spa-piscine, le secret est celui du ralentissement et de la contemplation, du temps pour soi. La talentueuse architecte Laura Gonzalez a fait de ce cocon un lieu de quiétude absolue... Luxe suprême que celui du calme en plein Paris !

Du mariage des matières et couleurs naît un équilibre parfait de douceur et d'élégance. Feutré et cosy, Hôtel Hana est un rendez-vous entre deux mondes. Entre des courants esthétiques opposés et complémentaires. La rencontre entre Laura Gonzalez, la célèbre architecte et designer d'intérieur, et Olivier Leone, directeur artistique reconnu dans le monde de la mode a donné naissance à un établissement d'où émane « un côté féminin, quelque chose de gracieux, de volubile et de précieux ».

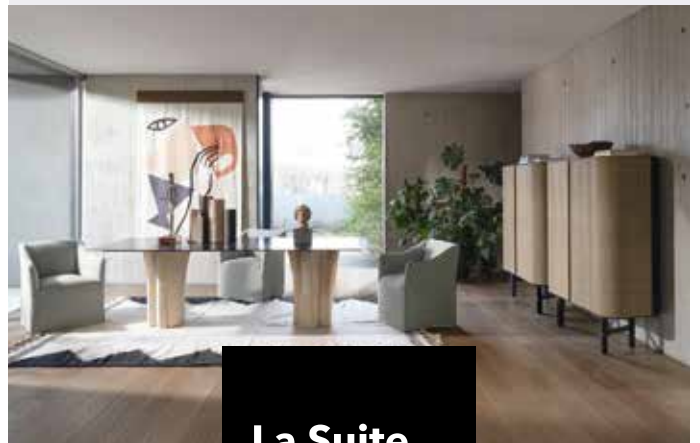
Laura a imaginé un dialogue entre le maximalisme Belle Époque du début du XX^e siècle et le minimalisme nippon. Loin du style éclectique et fantaisiste qui fait sa signature, Laura Gonzalez livre une esthétique plus neutre. Jouant sur la dichotomie entre romantisme et sobriété, elle invite des tons doux à se marier avec des textiles et matériaux empruntés à l'art nouveau. Le mobilier spécialement conçu pour l'hôtel ponctue l'espace, dans une architecture symétrique et épurée.

Partout, on sent la patte des artisans qui ont contribué à donner vie à cet écrin. On respire à chaque instant une bouffée d'art et de voyage au pays du Soleil-Levant.

Un lieu caché pour faire une pause, s'offrir un soin énergétique d'inspiration japonaise ou une brasse à contre-courant dans le bassin de nage.

À l'Hôtel Hana on respecte la place significative qu'occupe le soin de soi dans la culture japonaise. Le temps dédié au corps, à la beauté et au ralentissement est enraciné dans les traditions et le mode de vie ; ici on le transmet et on le vit.

www.hotelhana-paris.com



La Suite...

*Concept store Mobilier,
Décoration & Parfums
d'ambiance*



Une ambiance d'exception avec nos marques d'ameublement et de décoration :

- Gervasoni • Calligaris • Ethnicraft • Baobab •
- Manufactori • Fatboy • Home Spirit • Maison de Vacances • Pappelina • Eichholtz • Pols Potten •
- Matière grise • Mx Home • Sophie Janière •
- Muubs • Bed and Philosophy •
- Nouveautés : Serax • Versmissen...*

Magasin La Suite...

09 66 85 56 21
ZAC du Fenouillet,
Avenue Georges Frêche - 34470 Pérols
Du mardi au samedi de 10h à 19h

lasuite-mobilier-deco-montpellier.com



MOBILIER TALKA

Chez TALKA, la décoration se veut épurée, pérenne et centrée autour des matières naturelles.

La marque, fondée en 2020 par Célia Boulbès et Thomas Molard entre Paris et Marseille, conçoit des tables à manger, des tables basses, des tables d'appoint, des vasques et des objets de petite décoration en pierre naturelle: travertin, marbre et albâtre. Son nom est un néologisme. T et A sont la première et la dernière lettre des prénoms de ses fondateurs, **Thomas Molard et Célia Boulbès**. Le KA fait référence à la pierre calcaire, dont fait partie le travertin. La sonorité du nom évoque l'univers minéral.

De Marseille, ville d'origine de Thomas, ils s'inspirent de la lumière, des couleurs chaudes et de la douceur de vivre. De Paris, ville d'origine de Célia, ils retiennent le chic intemporel, qu'ils insufflent à chacun de leurs projets sur mesure.

Showroom : 52 rue Montmartre, 75002 Paris

talkadecor.fr



LAURA LANGELEZ À FLEUR DE PEAU

LineUP s'associe à la Ville de Lunel et à l'Agglo pour proposer cette exposition, dans le cadre de la troisième édition du projet "Contre Courant" imaginé pour Montpellier 2028. Pour la Ville de Lunel, Clara Langelez proposera son exposition personnelle "À fleur de peau". Elle occupera l'espace en volume avec des œuvres inédites, véritable éloge à la matière et aux éléments .

Dans une optique d'ouverture et d'expérimentation, Clara Langelez aime aborder son travail à travers diverses échelles et supports tels que le papier, la fresque murale, l'installation ou encore le collage. Réellement passionnée par la ligne en tant que matière vibrante, ses travaux convergent vers une même recherche de composition dynamique au sein de laquelle, le vide devient un élément vivant. Une ouverture vers le monde de l'imaginaire et de la création. Elle explore également la notion de lecture multiple et d'effet d'optique, la forme et la contre-forme, comme un moyen de questionner la façon dont nous observons ce qui nous entoure. Dans cette démarche, l'imprégnation du sujet, de l'environnement dans lequel elle intervient, les sensations et surtout l'instinct, définissent les bases de son processus créatif.

lineup-urbanart.com
lunel.com





Atelier Naudier

Concepteur Paysagiste

Montpellier & Aix-en-Provence



L'Atelier Naudier : Concepteur Paysagiste
de vos espaces de vie extérieurs !

Notre spécialité : La création de jardins de caractère aux ambiances naturalistes
pour votre propriété d'exception, domaine viticole, hôtel particulier...

www.atelier-naudier.fr

contact@atelier-naudier.fr





LE MOHAIR BY BRUN DE VIAN TIRAN

Depuis plus de 60 ans, en véritable pionnier, la famille Brun travaille le Mohair dans ses ateliers, à l'Isle-sur-la-Sorgue. Ce sont les premiers en Europe Continentale à travailler cette fibre raffinée, issue de la chèvre angora.

Le succès du plaid 100% Mohair depuis lors ne se dément pas, devenant une pièce maîtresse du savoir-faire unique et incontesté de la Manufacture Brun de Vian-Tiran. Pièce maîtresse de la décoration, sur un fauteuil, un canapé ou un lit, le plaid Mohair se décline en une variation de couleurs intemporelles, élégantes ou vitaminées, offrant du style à son intérieur et créant un véritable cocon de douceur. Sa présence, dense et moelleuse, fait d'un plaid le partenaire idéal pour accompagner les fraîches soirées d'automne.

Cirrus

Une collection innovante de plaids 100% Mohair non grattés aux chardons, conférant aux créations un toucher moelleux. Existe en 6 coloris dont 3 nouveaux coloris : Tabac / Paprika / Havane - 140x180 cm - 338€

brundeviantiran.com

DÉCORATION



COLLECTION PAPIER PAR
CHARLOTTE BESSON-OBERLIN

Habitée à dessiner des pièces de mobilier durables et imposantes pour ses clients, Charlotte a ressenti l'envie de se tourner vers des objets plus légers, mobiles, dont on se sert à des moments précis, que l'on prend plaisir faire apparaître et à faire disparaître. Ainsi est née l'envie d'une série de pièces liées au partage, au plaisir et à l'art de recevoir : des assiettes, un plat, un saladier, un vase, chacune déclinée en 2 coloris : blanc&fusain et bleu Cobalt&blanc. Les silhouettes appliquées sur ces pièces sont inspirées à la fois de la beauté floue du block print et de la précision des plissés. La faïencerie Georges, faïencerie familiale plus que centenaire, au savoir-faire à la fois traditionnel et ancré dans son temps réalise à la main et avec minutie chacune de ces pièces. On adore !
dix9mai.fr



*Du premier
coup de crayon,
à l'émotion finale.*



64, rue Denfert Rochereau
30220 AIGUES-MORTES
06 25 01 67 99
justine.revinterieur@gmail.com
rev-interieur.jimdosite.com



REV.INTERIEUR



VIVRE LE BEAU BY LA REDOUTE INTÉRIEURS

La Redoute Intérieurs célébrera cette année son 10^{ème} anniversaire. Depuis 10 ans, l'envie est la même : faire vivre le beau.

Marie Noulez, Directrice du Style, nous détaille sa vision du Beau et les actualités de la saison.

Vivre le beau, c'est réaffirmer notre conviction de l'importance de l'esthétisme comme moteur de bien-être. Dans un monde parfois anxiogène ou en crise, nous avons besoin de nous sentir bien chez nous. Pour plus de 9 Français sur 10, une jolie décoration, un bel ameublement fait du bien.

Le style La Redoute Intérieurs a-t-il évolué en 10 ans ?

Notre style est multiple et c'est notre force depuis le début. Nous aimons le mix&match et cette idée de casser les codes. Les propositions La Redoute Intérieurs sont toujours chaleureuses et bien pensées.

Depuis le tout début, nous sommes une marque ancrée dans la réalité qui accompagne les familles, notamment les familles actives : nous imaginons pour eux des produits tendances, ingénieux et au bon rapport qualité/prix. Nous voulons être proches de nos clients et leur proposer la bonne pièce, au bon moment.

Nous travaillons au quotidien pour rendre le beau accessible à tous.



Nous rééditerons les pièces issues de nos collaborations les plus emblématiques de la décennie : Maison Sarah Lavoine, Margaux Keller, Balzac Paris, Guillaume Delvigne, Sam Baron, Camille Omerin, Constance Guisset, Pool Studio.

C'est aussi la sortie de la nouvelle collection.

Quelle sera votre tendance coup de cœur de l'automne/hiver ?

Je dirais « Cool Seventies ». J'aime cet esprit chill et confort au ras du sol. C'est un style de vie qui me ressemble et qui me rappelle ma famille. C'est une tendance que l'on travaille depuis quelques saisons et dont nous allons réinterpréter les codes dans des teintes plus neutres, avec des beiges, kakis,

laredoute.fr

DESIGN

BANG & OLUFSEN
LE FUTUR DE L'ÉCOUTE

Bang & Olufsen dévoile aujourd'hui son nouveau casque emblématique, le Beoplay H100, lequel puise dans un siècle d'histoire pour redéfinir le futur de l'écoute. S'appuyant sur le succès du Beoplay H95 - le casque B&O le plus performant jusqu'ici - le Beoplay H100 s'aventure plus loin sur presque tous les plans : une qualité sonore inégalée, une réduction numérique du bruit exceptionnelle, une nouvelle construction modulaire et une esthétique remarquable inspirée des icônes design de la marque.

À retrouver chez Son et Image à Manguio

www.sonetimage.fr



SERAX ET BOB VERHEIST

Coup de cœur pour ces vases en verre teinté comme des œuvres d'art dans votre salon. La collection Sculptural Confluence | part 1 de Bob Verhelst comprend non seulement des pièces de mobilier mais aussi plusieurs objets décoratifs dont 9 vases en céramique et 3 en verre teinté dans la masse. La passion de Bob Verhelst pour la sculpture s'exprime dans des formes angulaires intrigantes, qu'il a d'abord réalisées en carton à l'échelle réelle. La majorité des vases créés est en céramique et se décline en différents coloris d'émail.

À partir de 135 €

serax.com



**GO
MEZ**

FARROW & BALL
CRAFTSMEN IN PAINT AND PAPER

9 RUE SAINTE-ANNE - 34 000 MONTPELLIER
contact@maisongomez.com - 04 67 17 15 78

MAISONGOMEZ.COM

La beauté est éphémère, certes, mais aujourd'hui les laboratoires rivalisent d'onctions, de sérums, de baumes et de crèmes qui offrent hydratation, tension et éclat à notre peau.

Après l'été, notre teint halé fait bonne figure mais parfois le vent, le sel ont abîmé notre peau et nos cheveux. Nous avons sélectionné des produits hors du commun souvent à base de produits naturels pour prolonger la belle saison. Alors on saute dans l'été indien avec le sourire !

ATELIER DES ORS, COLLECTION MEMORY LANE

Aux origines de la parfumerie, les plus belles fleurs ont été utilisées pour parfumer les gants de cuir portés à l'époque par les aristocrates. Ces fleurs élégantes venaient alors masquer l'odeur tenace et animale du cuir des gants. Elles signent également les débuts du savoir-faire Grassois dans les matières d'exception en parfumerie, telles que la délicate rose de Grasse. Atelier Des Ors réinterprète ce mariage Rose-Cuir et fait de ce contraste de senteurs une ligne créative qui les subliment l'un et l'autre.

100ml - 230€

atelierdesors.com



LAIT CORPS RENAISSANCE DE ESTIME&SENS

Véritable soin anti-âge, ce lait à l'agréable texture fluide est le complice idéal pour atténuer les problématiques de peaux rugueuses ou granuleuses. Pour offrir un maximum de douceur, la marque nantaise a une fois de plus apporté la plus grande exigence à cette formule certifiée bio et répondant à ses hauts standards, que cela soit en matière de naturalité comme de sensorialité (son délicat parfum de Yuzu est d'ailleurs la promesse d'un véritable moment de plaisir).

Lait Corps Renaissance - Tube

canule 150ml, 35€

estime-et-sens.fr



BEAUTÉ



TRAITEMENT PRO DE PAULA'S CHOICE

Cette nouveauté Paula's Choice est un soin se démarquant à la fois par sa force (il s'agit du tout premier soin cosmétique à utiliser un duo de rétinoïdes) mais également par la douceur avec laquelle il intervient. Rides, ridules, diminution des pores, texture de la peau, éclat ou bien encore hyperpigmentation, il agit sur tout. Traitement Rétinaldéhyde Duo PRO CLINICAL Flaçon 30ml, 72€

paulaschoice.fr

CRÈME ROSE DE PAYOT

On le sait, les couleurs ont le pouvoir d'influer sur notre humeur, et sans le moindre doute, le rose compte parmi les nuances à même de nous mettre en joie. Cette jolie crème s'appuie notamment sur un actif breveté issu de la Rose riche en oligo-saccharides que PAYOT a associé au Pro-collagène connu pour redensifier la peau et corriger la perte de matière. On peut y ajouter le masque tenseur à adopter une fois par semaine.

Crème rose liftante Roselift - Pot 50ml, 89€

payot.com



BEAUTÉ

SOIN DE JOUR ET DE NUIT LAVERA

Une simple formalité pour sa recette naturelle s'appuyant sur l'Hibiscus bio dont les acides végétaux ont un effet exfoliant qui va permettre d'estomper au fil des applications les taches pigmentaires. À ses côtés, les céramides d'origine végétale contribuent pour leur part à estomper les rides et à raffermir la peau. En prime, un pot constitué d'au moins 30% de verre recyclé, ainsi qu'un emballage cartonné constitué à 100% de fibres recyclées.

Soin de Jour Fermeté

Pot 50ml, 22€80

lavera.com



MASQUE LISSANT UNIFIANT ERICSON

Pour contrer l'incidence des changements au niveau des cellules et combattre leurs répercussions visibles (irrégularités pigmentaires, teint terne et manque de tonicité), ERICSON LABORATOIRE a réuni dans ce soin 3 actifs (un phyto-modulateur biologique, un bio-régulateur mélanocytaire ainsi qu'un complexe oligo-peptidique breveté) qui aident à réguler le processus épigénétique du vieillissement. Tube pinceau 50ml, 69€

ericson-laboratoire.com



CRÈME ANTI-ÂGE GLOBALE GARANCIA

Cette année, Garancia a opéré une mue sur sa crème de jour et capitalise sur un nouvel actif, le peptide de cuivre aux propriétés anti-âge exceptionnelles : il protège et il booste le collagène et l'élastine de la peau en synergie avec le fameux peptide de venin de serpent de synthèse pour améliorer la qualité du collagène. 97% d'ingrédients d'origine naturelle

Crème jour 30 ml - 54,90 €

garancia-beauty.com



MASQUE GENIUS EYES DE TALIKA

Un masque régénérant regard qui fait la parfaite synthèse entre expertise soin des cils et valeur ajoutée en matière de luminothérapie de la marque Talika. Avec ce très innovant GENIUS EYES, on peut donc traiter tout à la fois, et sans que cela ne demande le moindre effort, le contour des yeux et les cils et les sourcils.

Son jeu s'appuie en fait sur 24 leds stratégiquement positionnées au niveau du contour des yeux, des cils et des sourcils. À utiliser 1 à 2 fois par semaine pendant 3 mn. 250€. En pharmacies et parapharmacies ou sur talika.fr



SÉRUM RICHE CROISSANCE CHEVEUX ACTIVILONG

Ce sérum de nuit s'appuie notamment sur le Camphre, un excellent stimulant de la circulation sanguine du cuir chevelu. Grâce à son action oxygénante sur les follicules pileux, il revitalise les racines et favorise la croissance des cheveux. À cela s'ajoute de l'huile essentielle de Romarin, reconnue pour ses vertus purifiantes et stimulantes.

Sérum Riche Actigro Flacon 130ml, 14€90

activalong.com





Un loft *plein sud*

Texte : Isabelle Aubailly

© Zoé Chaudeurge



*Le salon avec sa cheminée noir mat posée sur un socle de bois clair.
Suspension Ay Illuminate Pickle et Nama.*

Entre Montpellier et la mer, les architectes Julien Brengues et Lionel Le Pavec, ont réinventé la vie d'un entrepôt. Repenser un lieu et prendre appui sur l'existant pour l'inscrire dans un nouvel objectif de vie.

Il s'agissait dans ce cadre d'améliorer le bâti et sa relation à l'environnement dans un esprit de renouvellement urbain. L'enjeu était de proposer une typologie d'habitat adaptée au climat et aux usages méditerranéens en composant avec le caractère industriel du lieu.

Entre technicité ajustée et jeu de construction, les architectes invitent la lumière naturelle à recomposer le lieu.

La structure métallique a été conservée et la création de patios et de cours intérieures accessibles depuis chaque pièce ont permis l'apport de lumière naturelle. Dessiné tel une « faille » lumineuse, l'extérieur devient ici l'élément central. Les architectes invitent la nature à entrer avec des façades intérieures composées de grands vitrages effaçant ainsi les limites dedans-dehors. Les matériaux restent apparents, le métal, le verre, le bois et tissent la trame des volumes.

À l'intérieur, deux cubes vêtus de bois de noyer structurent l'espace. Ces volumes abritent des espaces techniques, cellier, buanderie, vestiaire ou encore sanitaires. La transparence du verre allume les façades de bois sombre. La lumière traverse, s'engouffre et s'enroule, perçant le mystère de ces murs métalliques.

Cet espace de vie est un écho vibrant au savoir-faire des architectes et l'occasion manifeste de mettre en scène l'espace, la lumière et le végétal. 200 m² de murs industriels ont fait le grand saut sous l'impulsion volubile de Julien et Lionel, déployant ici un sens inné du design et de la réhabilitation d'un lieu impropre à une habitation. Les perspectives réinventées par des patios végétaux, les cubes intérieurs en bois de noyer, gardent à l'ensemble l'esprit « Loft » voulu par les propriétaires.

Pratiquant l'art de l'alternance, on navigue entre surfaces froides et chaleureuses, douceur et intensité, entre profondeur et transparence. Sensation de confort avec le bois de noyer et un éclairage subtil mais aussi un mobilier chaleureux comme les canapés de forme arrondie très confortables et les tapis immenses. L'accès aux chambres se fait par un jeu d'escalier caché entre les cubes. On retrouve dans chaque suite la structure métallique apaisée par un béton ciré clair au sol et l'utilisation de textiles élégants. On imagine des diners animés autour de l'immense cuisine face au patio végétalisé et son bassin d'eau claire. L'architecture livre ici une partition qui se concentre sur l'essentiel.

« Mettre en scène et en volume les moments de vie dans un cadre à l'image de ses propriétaires ».





Le loft a été minutieusement étudié par Brochet Domotique afin d'optimiser les éclairages, la sécurité et le confort. Rail suspendu Flos.





La cuisine en laque noir mate dessinée par Brengues&Le Pavec, fabriquée par Brut de Bois, reprend les codes de la cheminée qui lui fait face de l'autre côté de l'espace. Suspensions au-dessus du plan de travail Ay Illuminate Pebble Black



La multiplication des perspectives soulignent les volumes du loft (menuiseries Daniel Borjes).



Élégance du noir mat et bois clair dans le salon cheminée...



Rencontre avec Julien Brengues & Lionel Le Pavec

La structure métallique est-elle une construction possible dans notre région ?

Dans le cadre du projet, la structure et la charpente métallique étaient déjà présentes. Il s'agissait d'un ancien entrepôt. Nous avons pris le parti de composer avec cette ossature et conserver cette écriture industrielle, plutôt que de tout démolir. Il est vrai que la minéralité et l'inertie qu'apportent des matériaux comme la pierre ou le béton sont traditionnellement plus performants dans les régions chaudes. Nous avons donc travaillé sur divers tableaux afin d'apporter les performances énergétiques et d'isolation nécessaires. Un système de double isolation a par exemple été appliquée en toiture. Un système de bandeau double peau fait la liaison avec les grandes baies vitrées.

Pour l'aménagement intérieur quels matériaux avez-vous utilisé ?

Le dallage existant était ancien et peu adapté au lieu, il a été complètement déposé. Nous avons profité de cette suppression pour intégrer une grande majorité des réseaux. Afin de rester dans l'esprit industriel et dans un souci d'unité, l'ensemble du volume a retrouvé un dallage béton, finition quartzé. Les façades en verres autour des patios étant importantes, nous avons notamment utilisé des panneaux en noyer pour rendre chaleureux les espaces depuis l'intérieur.

La cuisine et les salles de bain ont-elles été conçues par vous ?

Nous pensons que le mobilier fait partie intégrante du projet et doit être en cohérence avec l'ensemble. C'est ce qui peut renforcer l'idée d'un projet unique et sur mesure. Nous apprécions donc lorsque nos clients nous confient cette commande. Nous établissons des intentions et propositions pour chacune des pièces. Un choix se portent alors concernant les robinetteries ou éclairages par exemple. Nous dessinons les meubles, qui sont ensuite réalisés par un menuisier. Pour la cuisine qui est assez conséquente et très visible, il s'agissait de lui rendre une certaine humilité tout en répondant aux panneaux en noyer du volume cave à vin. Le choix du noir s'est rapidement imposé. Il s'agissait de mettre en valeur les volumes abritant les caves à vins, cellier ou vestiaires, très présent dans le projet. Nous avons proposé de les habiller avec des panneaux en noyer, matériau noble, et qui a la faculté d'apporter une sensibilité chaleureuse dans cet environnement de métal et de verre. Lorsque nous avons dessiné les meubles de salles de bains, nous avons également souhaité utiliser ce matériau pour avoir une cohérence d'ensemble. On le retrouve sur le meuble TV et cheminée par exemple.

Comment avez-vous géré l'éclairage de ce grand espace ?

L'entrepôt ne présentait aucune ouverture. L'idée a été de supprimer une partie du toit pour créer une « faille lumineuse » et générer des patios. Les façades sont très largement vitrées de manière à apporter la lumière naturelle. Lorsque vient le soir,



Le patio entre la cuisine et le salon, une pièce à vivre supplémentaire dès que le soleil est là.





BROCHET

solutions connectées



ENTREPRISE SPÉCIALISÉE EN INTÉGRATION
DE SOLUTIONS DOMOTIQUES ET AUDIOVISUELLES
SUR MESURE

**salle de cinéma - éclairage - stores -
connectivité - sécurité**

Donnez vie à vos projets avec nos solutions d'intégrations domotiques et audiovisuelles sur mesure. Vivez une expérience technologique et audiovisuelle en transformant vos espaces en environnements connectés et immersifs. Nous vous accompagnons tout au long de votre projet de modernisation aussi bien pour votre résidence que pour votre hôtel.

57 avenue Alfred Sauvy,
ZAC de l'aéroport
34470 PEROLS
www.brochetdomotique.com





La chambre parentale avec sa tête de lit «Dream» de Poliform et sa suspension Moi (Flock of light) chez RBC.

Salle de bain largement ouverte sur le patio avec vasque et baignoire bi-place en Corian (Riluxa) chez Volum.



deux échelles d'éclairages ont été travaillées. Un premier système de suspensions dans les parties où la hauteur est importante, et des éclairages d'appoint, plus intimes et plus précis selon l'usage qui leur est dédié. Une attention particulière a été apportée à l'éclairage extérieur des patios, que nous considérons comme des pièces à part entière dans cette réalisation.

Quelles sont vos idées pour structurer un grand espace comme un loft ?

Occuper un grand volume est un bel exercice, mais nous nous sommes rapidement rendus compte qu'il pouvait être vite rempli. La logique de l'habitation et les mœurs demandent à ce que les pièces soient toutes cloisonnées et que chacun puisse avoir son intimité. Nous voulions néanmoins conserver cette lecture de grand espace. Pour cela, nous avons positionné deux «boîtes» en position centrale, faisant la transition entre les zones chambres et espaces de vie. D'un point de vue spatial, ces «boîtes», marquées par leur habillage en noyer, ne sont pas en contact avec les plafonds et les murs. Ce sont des volumes placés au milieu d'un autre. Pour chacune de ces boîtes, un escalier, lui aussi habillé de bois, permet l'accès à une mezzanine. Une bibliothèque est intégrée dans le volume du salon. Une cave à vin et un espace de dégustation sont intégrés dans celui de la cuisine.

De cette manière, et depuis les espaces de vies, une perception de vide est prolongée. On peut tourner autour, suggérer une ambiance différente de l'autre côté ou sur les mezzanines qui surplombent le salon et la cuisine.

Comment meubler un loft ?

Il y a certainement plusieurs manières de meubler un loft. Notre parti a été l'intégration des usages dans des éléments menuisés. Les «boîtes» en noyer intègrent caves à vins, niches, bibliothèques, et abritent les zones cachées tels que cellier, buanderies, vestiaires... Notre souhait était de mettre en avant les volumes et avoir une cohérence d'ensemble avec le noyer comme facteur chaleureux.

Comment a été travaillée la partie végétale ?

Dès la première esquisse et la volonté de créer des patios, nous avons l'idée d'offrir une végétation dense et luxuriante, dans l'esprit jungle. Il s'agissait de l'espace le plus visible de la maison et qui marquerait son identité. Cette ambiance hors du temps génère une atmosphère singulière au lieu.

www.bregues-lepavec.com

Showroom Technal

325 rue Hélène Boucher
Zone Fréjorgues Ouest
34130 Mauguio
04 67 85 61 91

Découvrez aussi notre atelier
de fabrication à Fabrègues



DANIEL BORIES

Fabrication
& pose de menuiseries
depuis 1974



FENÊTRE ALU ET PVC - BAIES COULISSANTES
PORTES BLINDÉES - PORTES D'ENTRÉE
PORTES REPLIABLES - PORTES DE GARAGE
VOLETS ROULANTS, COULISSANTS, BATTANTS
GARDE CORPS - VÉRANDAS - PERGOLAS
STORES - BRISES SOLEIL - PORTAILS

www.danielbories.fr





Une nuit étoilée *au* *Château*

Texte : Isabelle Aubailly





La route qui mène au Château de Montcaud traverse des paysages vallonnés aux accents toscans, chênes verts et pins parasols, champs de blé et plantes méditerranéennes. Au milieu du XIX^e siècle, les mûriers se multipliaient sur ces terres car la région de l'Uzège était une référence dans l'industrie de la soie. Les plantations appartenaient pour la plupart à des propriétaires aisés. Le début de la fabrication de la soie en France se situe aux alentours du XVIII^e siècle et se développe durant tout le XIX^e.

Construit en 1848 aux pieds des Cévennes et à quelques kilomètres d'Uzès, le château de Montcaud était la résidence privée d'un fabricant de soie. Les propriétaires actuels ont offert une nouvelle vie au château en tenant compte de son histoire et de son environnement. Les bâtiments annexes, un mas et ses dépendances, ont été transformés en un bistrot et un restaurant gastronomique reconnu aujourd'hui au guide Michelin.

Une longue allée de platanes mène à l'entrée du domaine et de son parc. Le château dresse son architecture légère et délicate face à un étang et ses plants de lotus. Le jardin est immense avec ses pelouses, ses buis taillés, ses arbres majestueux et sa grotte romantique. Arrivés en début d'après-midi une chaude journée d'été, nous découvrons avec plaisir notre suite en L et ses hautes fenêtres ouvertes sur la piscine et l'étang. Fauteuils lie de vin et chaise longue tapissée de laine claire face à la cheminée de marbre, moulures aux plafonds et tableau de soie, salle



Le ravissant patio du restaurant gastronomique « Le cèdre de Montcaud ».

de bain poétique avec baignoire à l'ancienne et vue sur la nature augurent d'instant privilégiés dans un décor très raffiné. La longue piscine bleutée et ses larges baignades nous attirent pour une longue baignade rafraîchissante et dynamisante. On s'essaie au badminton pieds nus sur le gazon, on court jusqu'à la grotte secrète cachée derrière un étang et ses saules pleureurs. Une balade dans le parc de plusieurs hectares nous raconte la vision du maître d'œuvre de l'époque, Alexandre Eugène Collain. Il a voulu créer sa version idéalisée de la nature avec 140 espèces d'arbres du monde entier dont des cèdres, séquoias et ginkgos.

Le soleil baisse doucement et la lumière se fait plus douce. Nous profitons de notre suite pour admirer de nos fenêtres le jardin, le bassin et écouter les oiseaux dont l'heure est propice au babillage. Pantalon fluide et jolie veste, maquillage léger et nu-pieds, nous descendons vers « Le Cèdre de Montcaud », le restaurant gastronomique du chef Matthieu Hervé. Quelques tables sont installées dans le Mas qui accueillait autrefois les écuries mais l'été, vous savourez vos mets sous les étoiles dans une cour intérieure fleurie, protégée du vent.

Originaire de Normandie, Matthieu Hervé après des années dans de grands palaces comme le Negresco, la Villa Madie ou le Cheval Blanc à Bâle, a rejoint l'Occitanie en 2018 et cette

année, le Cèdre a décroché une étoile au Guide Michelin. Il a su tisser des connexions précieuses avec des producteurs locaux mettant ainsi l'accent sur les produits de la région. De par ses origines, Matthieu Hervé a une attention particulière pour le poisson et les crustacés.

On démarre avec des chips de homard, langoustine crue sur pastèque rôtie et gaspacho au basilic. On fond pour ses amuse-bouche légers, savoureux et qui ne laissent pas indifférents. Le turbot accompagné de salicorne et petits légumes d'été est cuit à la perfection, le mignon de porc coiffé d'une truffe d'été est goûteux. Le dessert autour de la fraise enchante notre palais et les mignardises finissent par nous conquérir. Le sommelier a su avec beaucoup d'élégance nous proposer des vins légers, fruités ou plus puissants de la région, de belles découvertes et des arômes qui mettent en exergue les plats de Matthieu Hervé.

Le chef vient échanger et nous parler du bonheur d'avoir réussi à obtenir l'étoile. C'est beaucoup de travail, mais de joie indescriptible quant au bout de 5 années d'exploitation, toute l'équipe est récompensée. Il nous confie continuer à rechercher les meilleurs produits à la criée du Grau du Roi par exemple et aimer travailler avec les fournisseurs proches de Montcaud. La région est riche en fruits et légumes et le chef se plaît à connaître les cultivateurs, pêcheurs ou viticulteurs de la région.



© Aik

Le chef Matthieu Hervé a obtenu cette année une étoile au Guide Michelin.



© Arthur Gobet



© Aik



Ruelle de Saint-Quentin-la-Poterie.

On marche quelques mètres sous les étoiles pour retrouver le château.

Au matin, nous partons courir le long des chemins du parc réinventé par Marc Brillat-Savarin, savant paysagiste qui a su redonner toute sa grandeur à la nature. Nous enchaînons sur les routes qui longent les champs pour mieux apprécier le premier bain du matin et le pantagruélique petit-déjeuner servi sous la tonnelle du bistrot. Nous quittons à regret ce petit paradis bucolique où le temps semble s'être arrêté.

La région est belle. Saint Quentin la Poterie et ses céramistes talentueux valent bien un petit détour et la belle Uzès propose des promenades gastronomiques entre les allées de son marché ou plus culturelles dans les ruelles historiques autour du Duché. Sous le soleil bien haut de l'Uzège, la pierre des murets et des mas est somptueuse, les oliviers frissonnent sous la brise et les chemins sillonnent au travers des collines.





Aubade

SANITAIRE • CARRELAGE • CHAUFFAGE

L'ÉTÉ INDIEN



CHEZ ESPACE AUBADE

NOS AGENCES VOUS OUVRENT LEURS PORTES

SÈTE NÎMES ALÈS VENDARGUES MONTPELLIER CLERMONT L'HÉRAULT SAINT JEAN DE VEDAS BÉZIERS
BAGNOLS-SUR-CÈZE PIERRELATTE LE THOLONET SIX-FOURS-LES-PLAGES LUNEL TRANS-EN-PROVENCE



Lumières et perspectives *en pays gardois*

Texte : Isabelle Aubailly
© photos : Juliana de Giacomi





Au départ de cette réalisation toute en harmonie, la rencontre entre l'agence immobilière Deflandre Résidences&Propriétés, des propriétaires Bezançonnais souhaitant apporter à cette maison contemporaine des années 80 une ambiance lumineuse, décontractée et conviviale afin de pouvoir y vivre toute l'année, et l'architecte d'intérieur Dominique Covinhes.

Experte depuis une quinzaine d'années à rénover et restructurer les villas dans le sud principalement, à redonner fluidité aux espaces et à les valoriser sur mesure par une esthétique contemporaine, elle explique le projet : « L'environnement est tellement exceptionnel avec ses pins parasols, ses cyprès et ses oliviers que nous avons eu à cœur de ne pas surcharger le regard tout en y faisant entrer, le plus possible, la lumière ».

À l'origine c'était, proche d'un golf mythique, une villa moderne aux petites ouvertures et pièces multiples. Rien ou presque ne demeure du premier bâtiment tant la métamorphose a été profonde.

Le cahier des charges était clair : ouvrir la maison sur l'extérieur, ajouter deux suites et créer un vaste espace de vie. Toutes les ouvertures ont été revues et l'ensemble des pièces a été redistribué sauf la cuisine déjà existante. L'idée a été de décloisonner, d'ouvrir les pièces entre elles et de créer un nouvel art de vivre sans frontière avec la nature.

Une baie-vitrée de plus de cinq mètres a été ouverte dans le salon du côté de la terrasse, elle apporte un éclairage naturel traversant jusqu'à l'entrée.





L'aménagement intérieur a consisté dans la réalisation d'une cloison de bois clair qui court de l'entrée jusqu'à la salle à manger. Les portes des deux chambres existantes y ont été intégrées, invisibles ainsi que de nombreux rangements dont deux armoires vitrées qui accrochent le regard. La nouvelle suite parentale dans la continuité des pièces de vie a été totalement créée même si aujourd'hui elle semble exister depuis toujours. Couleurs apaisantes de sable et de terre, étoffes chics et meubles aux matières nobles, se mêlent aux dalles claires du sol qui rejoignent, sans rupture, le travertin de la terrasse. Les matériaux privilégiés sont le bois et le grés-Céram illuminés d'argent. Les propriétaires souhaitaient une maison à la fois naturelle et fonctionnelle avec quelques notes sophistiquées. La salle à manger reflète ces conjugaisons, avec ses armoires de verre fumé, sa table en marbre et son lustre noir graphique. Côté jardin la terrasse ombragée rayonne d'un style classique chic avec sol en travertin et couleurs claires. Les matériaux nobles sont déclinés dans toutes les pièces comme pour assurer de la cohérence au projet.

Le chantier a duré trois mois et l'architecte garde un souvenir joyeux. « Ce fut un chantier heureux car nous avons réussi en quelques mois le challenge de faire entrer une luminosité incroyable dans toutes les pièces et de parvenir à agrandir l'espace en gardant toujours un fil conducteur ».





Les dalles claires de grés Céram du sol intérieur rejoignent sans rupture le travertin d'époque de la terrasse.



« Je privilégie toujours le client et ses attentes. Le lieu doit lui ressembler afin qu'il s'y sente bien. Selon le type de construction, l'environnement, on doit s'adapter et proposer des inspirations, des idées, des solutions au plus proche des intentions de nos clients. Chaque projet est une nouvelle histoire. »

Dom Déco Création

Installée depuis 16 ans à Montpellier, l'agence d'architecture dirigée par Dominique Covinhes multiplie les projets dans le sud de la France.

Bonjour Dominique, pouvez-vous nous expliquer vos missions principales en tant qu'architecte d'intérieur ?

Selon le type de construction, l'environnement on doit s'adapter et proposer des inspirations, des idées, des solutions aux plus proches des intentions de nos clients. J'aime conserver l'essence d'un lieu, et dans un premier temps j'effectue un travail très important sur les volumes, les perspectives. J'aime à penser un projet dans son entièreté avec une recherche esthétique et une approche technique très poussée, en m'accompagnant d'artisans qualifiés dans leur domaine. Nous allons donc rencontrer ces hommes qui me permettent de créer du mobilier sur-mesure dans mes projets. J'aime à créer des pièces uniques, qui vont répondre à une contrainte, une envie, une pièce artistique pour sublimer l'espace. Chaque villa ou espace à travailler va devenir ainsi unique.

Les types de matériaux sont importants dans vos projets, pourquoi ?

Les matériaux très nobles, tels que le bois, la pierre, le marbre apportent beaucoup d'élégance et aident à se sentir bien chez soi. Dans ce projet ci-contre nous avons travaillé avec un artisan menuisier pour créer une cloison qui puisse intégrer des rangements, une assise et rendre les portes des chambres invisibles. L'exercice était périlleux mais il est très réussi, j'aime bien pousser dans leurs limites les artisans afin de sublimer leur travail. De plus, depuis quelques temps, j'essaie d'introduire des matériaux écologiques et/ou recyclables.



Quels sont vos projets ?

L'agence s'agrandit cette année avec l'acquisition d'un espace à Sète et la venue dans mon équipe d'une jeune architecte sétoise Odéis Llanos. J'ai envie de me consacrer à un projet qui me tient particulièrement à cœur, réaliser un rêve, celui de faire revivre un hôtel particulier où l'on repense notre manière de vivre. Ce sera un lieu expérimental où tout se déroulera autour d'un espace de rencontre, d'art, de musique, de gastronomie avec pour toile de fond l'art de s'y sentir comme à la maison.

www.domdeco-creation.com

DEFLANDRE

RÉSIDENCES & PROPRIÉTÉS



Montpellier
1 495 000 €

LANGUEDOC

Montpellier
04 67 12 52 80

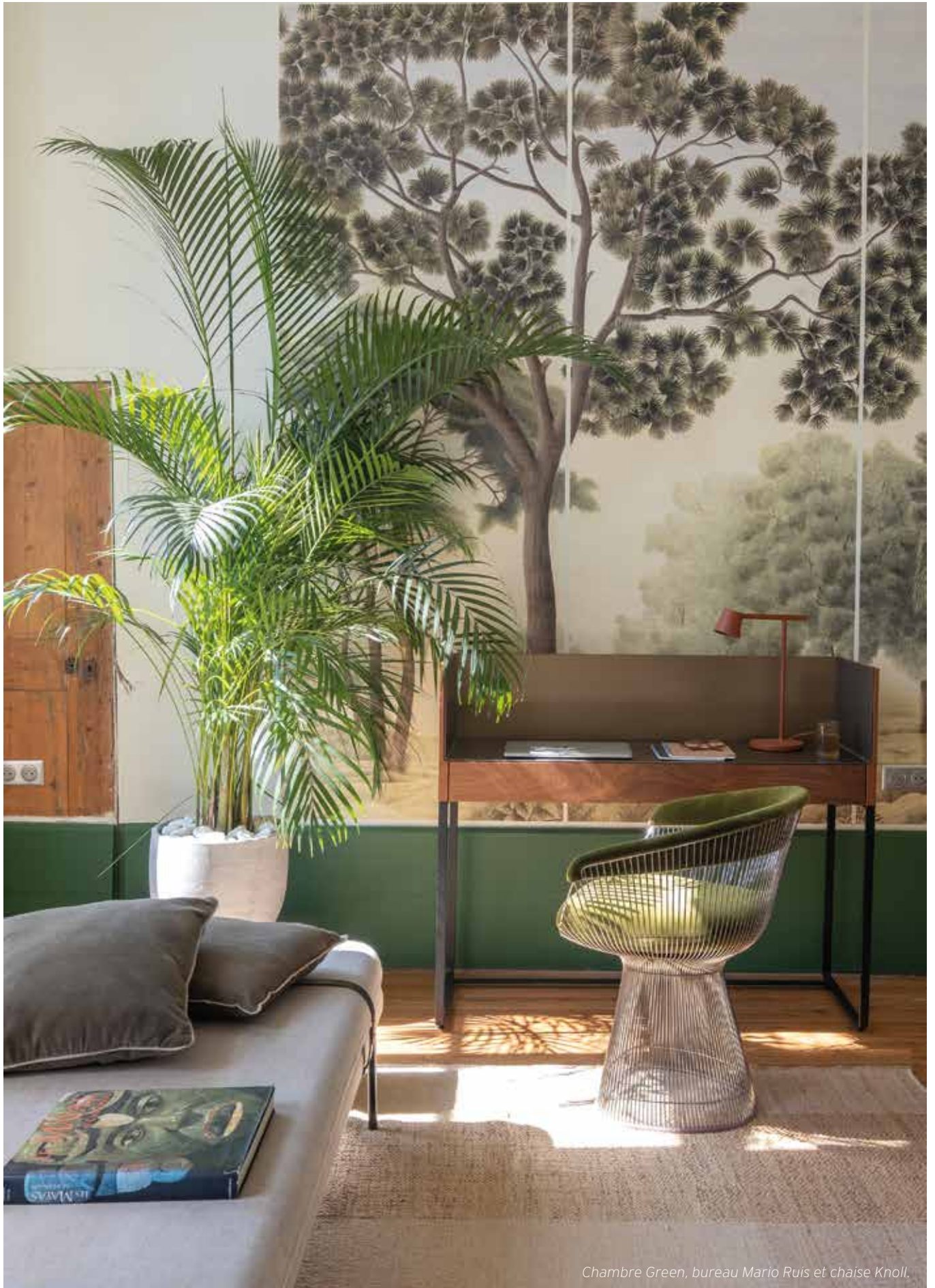
PROVENCE

Nîmes
04 66 67 03 10

Avignon
04 90 14 09 03

www.agence-deflandre.com

MAISONS DE CARACTERE | APPARTEMENTS ET VILLAS DE STANDING | PROGRAMMES NEUFS



Chambre Green, bureau Mario Ruis et chaise Knoll.

Folie contemporaine

Texte : Isabelle Aubailly
© photos : Albert Font et Nina Anton



Une réhabilitation entre classicisme et design qui fait la part belle à des panoramiques oniriques, des papiers peints graphiques, des objets d'ici et d'ailleurs, des interventions d'artisans de la région sur fond d'invitation à la lumière et aux souvenirs d'une folie du XVIII^e siècle : le domaine de Rieucoulon.

Un Héritage Familial et des Racines Historiques

Construit à l'origine au XVII^e siècle, le Domaine de Rieucoulon entretient un lien profond avec le passé culturel et historique de la région. Son importance a grandi au XVIII^e siècle, lorsqu'il est devenu lié à Albine de Montholon, dont la famille possédait le domaine avant qu'elle ne soit associée à Napoléon Bonaparte pendant son exil.

Au XX^e siècle, la propriété est passée entre les mains de la famille de La Jonquière, puis de la famille Lacombe, qui en a supervisé la renaissance et la modernisation. Aujourd'hui, le Domaine de Rieucoulon est divisé en deux opérations familiales : Domaine de Rieucoulon Vins, dirigé par Benoit et Anne Lacombe, et Rieucoulon Événements, dirigé par François Lacombe et Wendy Smith. Ensemble, ils ont transformé ce domaine en une destination prisée pour des événements haut de gamme.

Le château lui-même, qui mêle influences de la Renaissance italienne et charme français, a été restauré avec soin pour offrir un équilibre parfait entre grandeur historique et style contemporain.

L'orangerie accueille aujourd'hui la piscine, protégée ainsi par une verrière.





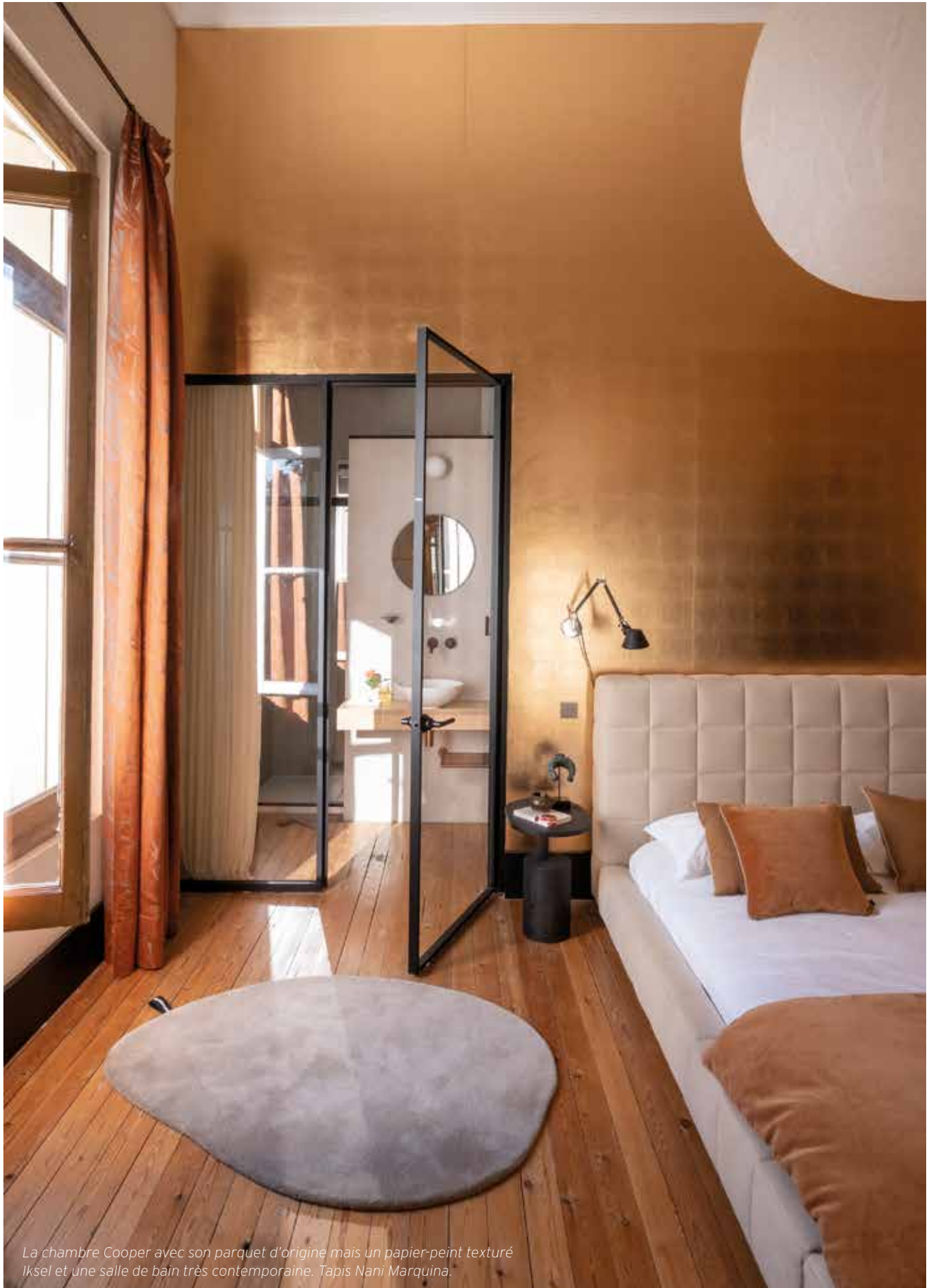
Rénovation époustouflante

La pierre ocre, les balustres et le parc de 2 hectares ont conservé leur beauté ancestrale. Les terrains du domaine, plantés à l'origine en 1881, abritent une magnifique collection d'arbres exotiques, de fontaines et de sentiers sinueux à travers des bosquets et des jardins.

Cette belle endormie a été réveillée par les architectes parisiens Bianchimaier qui signent ici une atmosphère contemporaine élégante où le charme de l'ancien et la nature ont été préservés. Ils ont dirigé la restauration, en enlevant les couches d'ornementations modernes pour révéler l'architecture originale, notamment des plafonds voûtés, des sols en pierre et de vastes couloirs. La Folie s'éclaire avec en toile de fond une inclinaison certaine pour la pierre, les enduits à la chaux, les teintes délicates et les papiers peints à motifs imaginaires.

La ville n'est pas loin et la première surprise du château consiste en une vue plongeante sur le jardin et les vignes au loin. Une immensité qui élève l'âme autant que l'esprit. Ici la surface frôle les 400 mètres carrés, et on se demande comment l'architecte a réussi à dépasser les mauvaises transformations pour atteindre un tel modèle de beauté et de justesse. Les artisans ont su y faire. Des mois ont été nécessaires pour éloigner l'obscurité, mêler

modernité et tradition entre murs décroûtés, moulures et sols rénovés. Des salons de réception ont conservé leurs belles ouvertures avec des baies anciennes ouvrant sur la nature, l'immense cuisine de bois clair permet la préparation de grands dîners. Mobilier design et plus ancien se côtoie dans une harmonie chaleureuse, une commode Louis XV s'amuse avec des tables basses et un fauteuil très contemporain. Les lustres design éclairent les cheminées de marbre et miroirs anciens. Plusieurs chambres aux tonalités de bleu, crème, doré, vert habillées de très beaux papiers peints texturés, paysagés conservent les murs d'époque avec moulures au plafond et parquet de bois clair. Les propriétaires ont su créer un équilibre alliant architecture, mobilier et luminaires. L'ambiance est aussi affaire d'objets. Ils sont le fruit d'une longue recherche, souvent issus de leurs voyages. La poésie est à Rieucoulon une philosophie de vie qui fait de cette escale un repère de très grand charme.



La chambre Cooper avec son parquet d'origine mais un papier-peint texturé Iksel et une salle de bain très contemporaine. Tapis Nani Marquina.



Chambre Golden, lampes Davide Grappi.







Moules et miroir d'origine.

Suspension dorée Karmann.





Chambre Azur, linge de lit Haomy

Rencontre avec Wendy Lacombe Smith, propriétaire.

Quels sont les travaux importants qui ont été entrepris par l'architecte Lorenzo Bianchi du studio Bianchimajer ?

La volonté du projet a été celle de soustraire, d'enlever la couche des interventions faites dans les dernières décennies, pour retrouver les volumes originaires, les matériaux et l'esprit du lieu. Les revêtements de sol en carrelage ont été remplacés par des dalles en pierre de Pompignan, les grands parquets en chêne ont été poncés et huilés. Les revêtements muraux ont été généralement refaits ; certains enduits muraux, marqués par la patine du temps, ont été nettoyés et conservés. L'ensemble des réseaux d'électricité et de plomberie ont été refaits à neuf.

Quels matériaux avec vous décidé d'utiliser et pourquoi ?

Nous avons pris le parti d'employer des matériaux nobles, à l'aspect massif, résistants, capables de dialoguer avec les volumétries généreuses du domaine :

- Dallage en pierre locale pour le sol,
- Béton pour le plan de travail de la cuisine dialoguant avec l'escalier en pierre massive,
- Poutres en acier pour le plafond technique de l'orangerie, dialoguant avec les murs en pierre,
- Mobilier en chêne, bois résistant à l'usure et apportant de la chaleur dans l'ambiance des pièces.

Comment Cécile Carré, la décoratrice d'intérieur a-t-elle travaillé ?

Notre intention était de mettre en place des pièces uniques, chacune adaptée à chaque salle du château et travailler avec la lumière de chaque pièce pour créer des ambiances riches et variées. Nous avons souhaité réinterpréter des pièces classiques, qui donneraient du cachet au nouveau lieu, tout en restant très français et contemporain. Les canapés profonds aux lignes sobres, les touches de couleur des pièces d'art sur les murs, des souvenirs de voyage sous forme de sculpture rapportées par nous-mêmes, donnent au lieu une identité très personnelle, et s'inscrit dans la continuité des différentes successions de la famille.

Avez-vous des marques de prédilection ?

Oui nous avons privilégié, avec l'aide de la décoratrice, les marques Flos, Artemide, Karman, Pallucco, Davide Groppi pour les luminaires et lampes à poser. Nous apprécions beaucoup IKSEL et MISHA pour les papiers peints, Busnelli et Bonaldo pour le mobilier.

Certaines pièces ont été créées sur mesures (tapis, luminaires, armoires) par des artisans contemporains, il nous semblait important de donner une part belle à l'artisanat et au savoir-faire à la française dans ce lieu historique et exceptionnel.





Chambre Oval, lit Bonaldo



Domaine de Rieucoulon

Anne et Benoit Lacombe
2420 Avenue de Toulouse
34070 Montpellier
Tél. : 06 61 90 89 82
contact@rieucoulon.fr

rieucoulon-evenement.com

CUISINE | DRESSING | BAIN | ESPACE LITERIE | ELECTROMENAGER

 **ARAN**
CUCINE
STORE MONTPELLIER



Spécialiste de la Cuisine haut de gamme, ARAN CUCINE vous accompagne dans la conception et réalisation de vos projets. Un espace literie des plus belles marques françaises (Bultex, Epeda, Mérinos...), du mobilier haut de gamme et de belles collaborations avec des designers de renom nous permettent de répondre à tous vos projets cuisine, salle de bain, et d'aménagement intérieur.

Olivier, Caroline et leur équipe vous accueillent du lundi au samedi de 10h à 13h et de 14h à 19h.

ARAN CUCINE
Store Montpellier
100 route de Nîmes
34920 Le Crès
04 67 79 88 44



Aran Cuisine Montpellier
aran_cucine_store_montpellier





Escales estivales *sous le soleil* *de Minorque*

Texte : Isabelle Aubailly

Un mélange
de sites antiques
et de nature
généreuse
sous un climat
heureux.



Faustino Gran à Ciutadella

Des criques aux eaux claires, des champs de blé à perte de vue, des murets de pierre sèche qui courent le long des chemins, des portails de bois en olivier typiques de l'île et des habitants souriants au détour d'une ruelle ou d'un chemin.

Nous débarquons en fin d'après-midi pour récupérer notre Fiat 500 et rouler vers Ciutadella, la jolie ville portuaire du nord de l'île. La lumière douce caresse le paysage et nous découvrons des pâturages et leurs ballots de foin à perte de vue. Au loin le bleu de la Méditerranée s'étire tel un ruban scintillant. Une petite heure plus tard nous entrons dans la ville ecclésiastique, fief de l'aristocratie minorquine. De jolies maisons XVII^{ème} rénovées, des églises, des rues étroites et des murs blanchis nous accueillent au coucher de soleil.

L'arrivée au Faustino Gran se fait par une large porte en bois dérobée. Nous découvrons une oasis peuplée d'oliviers, de palmiers, de bougainvilliers. L'atmosphère est intimiste, une pianiste distille une musique classique au son harmonieux, Ignacio nous accueille avec un verre de cava et nous propose de profiter de l'instant.

À l'origine de Faustino Gran, se trouve la résidence principale des Faustino, une grande famille minorquine qui a longtemps habité cette maison de maître du XVI^e siècle. Lorsque Laurent Morel-Ruymen la dénicha (en 2014), la bâtisse est abandonnée et pourtant il décèle tout le potentiel des lieux, grâce à son patio, l'un des plus jolis de la ville. Il décide de valoriser cette idée « d'édén intérieur » et de garder l'impressionnante volumétrie.



Après 2 ans de travaux il pose les fondations de Faustino Gran en ouvrant Can Faustino, ce tout premier palais. Les lumières s'allument et le palais découvre ses salons et son bar au plafond voûté. Pour retrouver notre chambre on sort dans la rue et on marche quelques pas pour découvrir un nouveau palais, Can Llorenç. Il s'élève au pied de la majestueuse cathédrale Santa Maria. La décoration monacale sied parfaitement au lieu où chaque objet est à sa place. Un bassin aux eaux très claires s'allonge au pied des murs de l'église, des bains de soleil vert amande proposent des siestes à l'ombre des murs. Le photographe Nicolas Guérin habille les murs des palais de ces paysages méditerranéens et figures féminines. La nature continue de s'exprimer à travers les grandes fresques végétales de l'artiste Delphine Neny qui ornent le plafond du palais. Notre chambre minimaliste est décorée avec goût et offre une vue sur les ruelles au travers de persiennes en bois naturel. Ce sont aujourd'hui 4 palais classés dont Laurent Morel-Ruymen a voulu préserver l'âme. Il a su souligner l'architecture vernaculaire, les volumes impressionnants, les arcs en plein cintre mais aussi l'esprit méditerranéen qui souffle sur l'île. Pour accompagner cette esthétique, il a opté pour des matériaux locaux naturels comme les sols en pierres de Marès, les suspensions en raphia, les murs blancs enduits à la chaux ainsi qu'une profusion de plantes luxuriantes. Il a ajouté une touche de sophistication avec des lustres en cristal, des canapés colorés en velours et des sculptures contemporaines de l'Espagnol Pedrín.

On découvre ici et là des clins d'œil à la culture de l'île : selles de cheval retapissées faisant écho à la tradition équestre de Minorque, poterie sur-mesure façonnée par un artisan local. En collaboration avec le paysagiste David Adrienssen, les patios ont été façonnés en jardins citadins, peuplés d'oliviers, de palmiers, de bougainvilliers et de nombreuses essences de plantes locales. Le soleil a disparu, nous nous perdons dans les ruelles animées pour retrouver le port et déguster coquillages et poissons grillés. En souriant nous retrouvons le palais silencieux pour une nuit tout aussi douce.

Au petit matin je plonge avec délice dans le bassin, seule face au clocher de la cathédrale, la température est déjà très agréable et les rayons du soleil jouent entre les feuilles des palmiers. Nous retrouvons Can Faustino pour un petit-déjeuner sucré-salé servi avec beaucoup de sourires et de bienveillance. Balade dans les ruelles, café sous les arcades du marché aux poissons, découverte de la cathédrale et des palais de la place Es Born.

Le soleil est haut et sur les conseils de nos hôtes nous partons à la Casa de Pau à quelques kilomètres. Refuge chic, cet ancien huerto est une ancienne ferme typique blanche à la chaux où les légumes continuent d'être cultivés et proposés sur la table du déjeuner. bercés par le vent, les 15 hectares de nature avec piscine et accès direct à la mer sont un refuge pour les journées brûlantes et les amateurs de kayak, de paddle ou de voile.

Bassin de nage du palais Can Llorenç.





© Daniel Schaefer



© Daniel Schaefer

Salon et patio du palais Can Faustino.



« J'aime poser un imaginaire sur un lieu existant pour le sublimer en travaillant l'espace, les matières ou encore la signature olfactive... tout ce qui contribue à l'expérience. »

On se laisse guider de la piscine avec vue sur le potager et les champs cultivés, à la table ombragée où des mets légers nous sont proposés. L'après-midi s'écoule au rythme du soleil sur le chemin des douaniers qui longe la mer et les baignades dans les criques à l'eau transparente.

La soirée s'annonce belle avec un dîner au patio du Faustino. Avec ses briques au sol, ses suspensions tissées en raphia, ses tables en marbre, le restaurant, installé dans la cour intérieure décline une cuisine de vacances aux influences méditerranéennes signée par Matias Salvia. Élevé dans une famille de restaurateurs et baigné par ses origines italo-argentines, le Chef de 42 ans a fait ses armes dans des établissements étoilés tels que Tierra à Madrid et Anne de Bretagne en France. Matias Salvia sublime les produits locaux et de saison. Chaque jour, il sélectionne les herbes aromatiques, les fruits et légumes issus du potager de la Casa de Pau ou encore les viandes et les poissons de l'île, dont il aime révéler les saveurs grâce à une cuisson au four au charbon de bois - en témoigne le Poulpe grillé à l'ail noir et à la sauce à l'encre de seiche. Laurent Morel-Ruynem nous conte l'histoire du palais et de cette formidable envie de faire découvrir Minorque sous ses plus beaux atours. Passionné par le patrimoine, l'artisanat et la Méditerranée, Laurent a mené avec beaucoup de talent la rénovation et la décoration des lieux. Les plats se succèdent autour de l'huile d'olive du domaine, de poissons grillés et de légumes fraîchement cueillis. Aujourd'hui, il nous révèle son nouveau projet plus proche de la mer, le Cap Menorca.

On s'endort en rêvant de balades sur l'eau, de bains de soleil sur des galets, de pinèdes et d'oliveraie.

Faustino Gran

Sa Muradeta 22, 07760 Ciutadella de Menorca,
Islas Balears
www.marce terra.com



Bar et patio du palais principal Can Faustino.





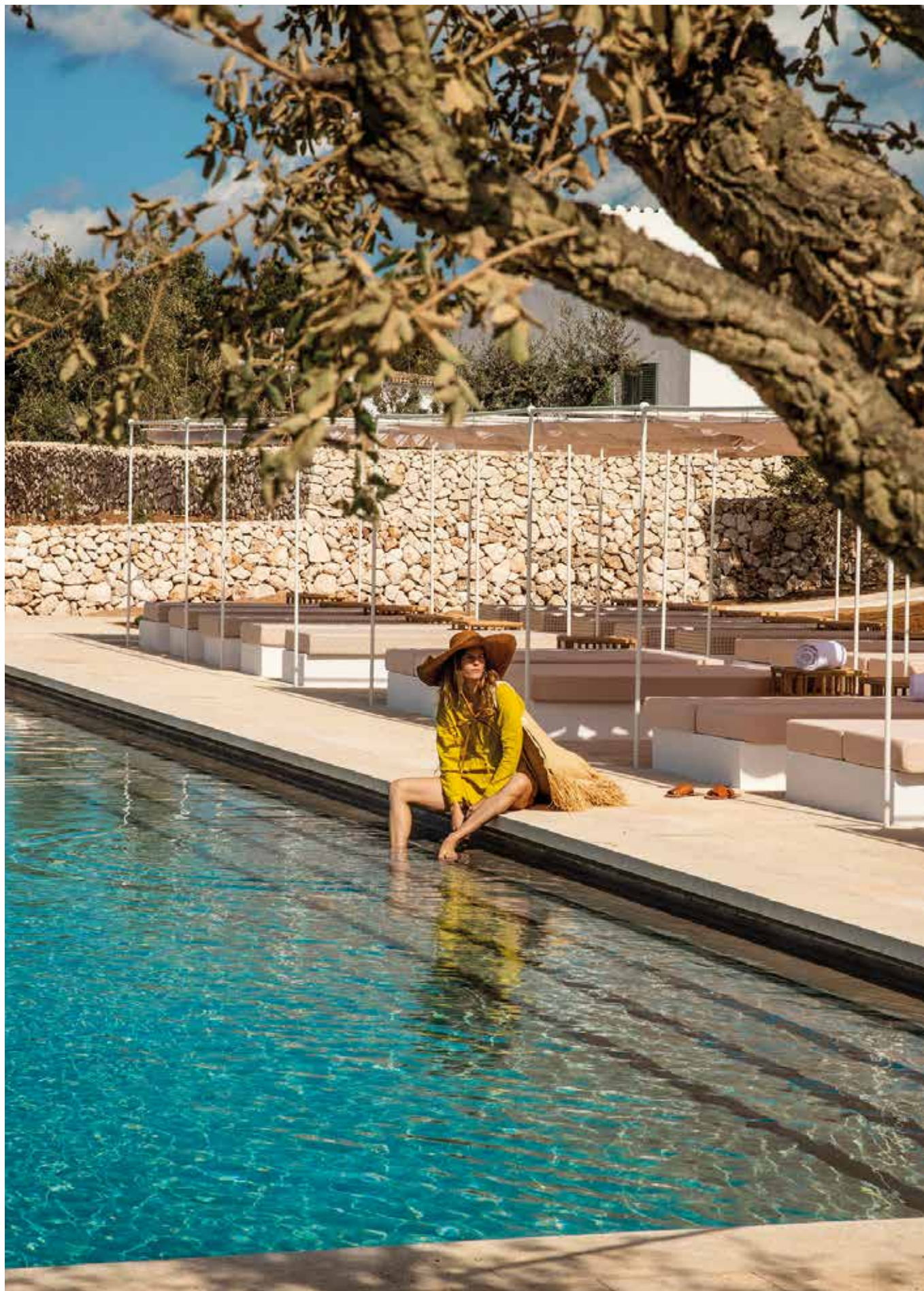
Experimental Menorca

On roule plein sud, vers la cala Luccalari. Au bout d'un long chemin en pleine nature, murs de pierre sèche et pins parasols, l'ancienne finca du XIX^{ème} siècle découvre ses bâtiments anciens sur un terrain de 30 hectares.

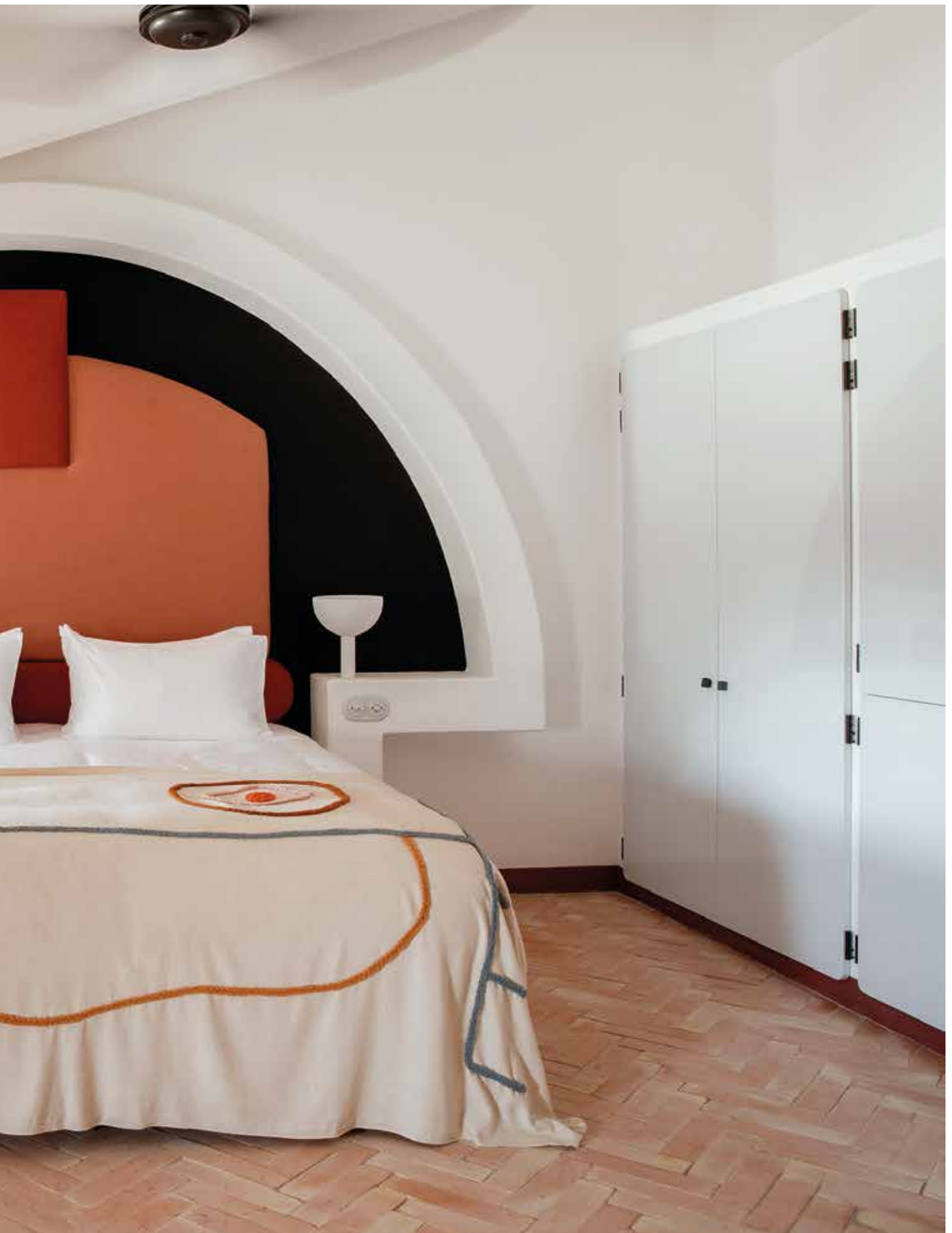
L'Experimental Menorca dont la décoration a été imaginée par Dorothée Meilichzon offre un décor aux teintes douces et fait la part belle aux matériaux naturels dans l'esprit d'une maison de vacances artistique. Entouré de pinèdes, d'arbustes de génévrier parfumés et de fleurs sauvages, le complexe blanchi à la chaux a été soigneusement restauré : les potagers d'origine ont été reconstitués à partir de cartes aériennes datant du milieu du siècle, par une équipe d'artisans locaux. Les sols rustiques en pierre sèche, en béton ciré et en bois brut des espaces ouverts subliment des carreaux de terre cuite émaillés à la main. Le bois d'olivier pâle et le cuir naturel sont complétés par une palette de couleurs inspirée par le ciel de Minorque.

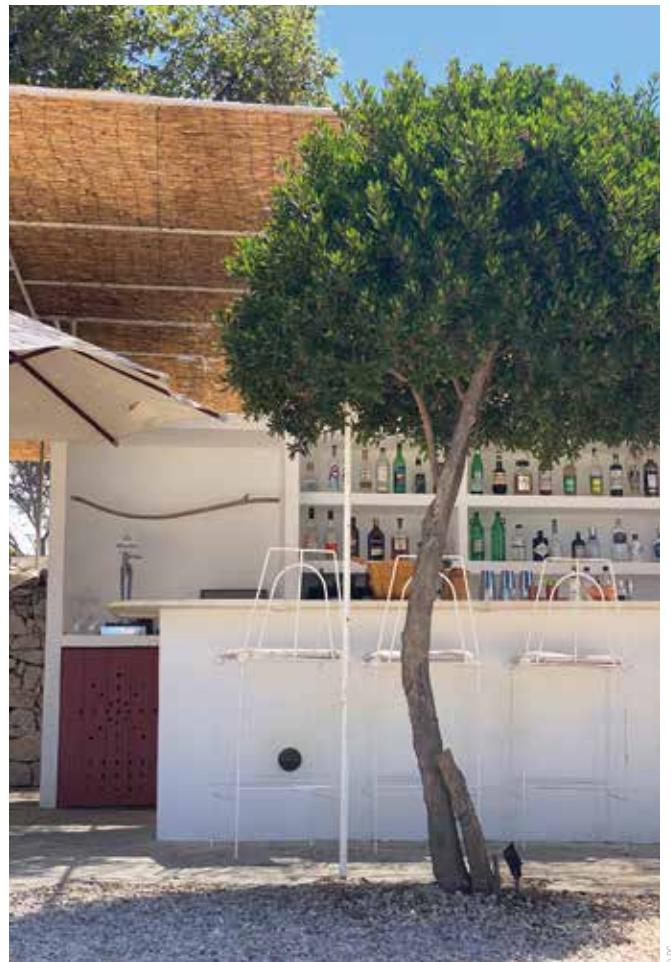
Après un déjeuner frugal au bord de la piscine nous retrouvons notre suite située dans la maison principale. Conformément à la simplicité élégante du bâtiment principal, le design des chambres est épuré. Les ventilateurs de plafond font circuler la brise de mer et les fenêtres dévoilent les couleurs de la végétation extérieure.

On adore la suite avec le large lit et sa tête de lit terracotta, le plaid graphique, le sol en terre cuite, les objets choisis et surtout la large terrasse avec vue sur les jardins. Un livre à la main, nonchalamment assis sur la banquette extérieure balayée par











© Karei Balas



© Karei Balas

la brise, nous profitons d'un temps calme. La température plus clémente de la fin de l'après-midi nous permet de chausser nos tennnis et de descendre jusqu'à la Cala san Lorenç à travers des champs d'herbes sèches et des pinèdes. Seuls nous découvrons une mer agitée, un lieu isolé où les mouettes rient dans un ciel pur. Nous remontons par le Cami de Cavalls, ce sentier incontournable qui offre des vues imprenables sur les falaises, la mer et le soleil qui scintille à la surface de l'eau.

Un dernier bain dans la piscine encerclée de murets de pierre sèche qui s'allonge bleutée face au paysage, un dernier chapitre sur les lits de plage ombragés de tissu léger.

C'est l'heure bénie, celle où le bar de la maison principale retentit de rires et où le restaurant commence à se remplir. Un bar aux bouteilles colorées, et aux cocktails légers, une carte des vins soigneusement choisie, mettent en valeur le savoir-faire local. Direction Mahon, la capitale, pour notre dernier dîner sur l'île magique. Le marché, ses ruelles animées et ses restaurants typiques le long des quais offrent des instants festifs sous les illuminations des plus beaux bâtiments. Un dernier verre à l'Experimental pour pouvoir refaire le monde et déguster les meilleurs cocktails de l'île.



Dîner au Palais Son Vell

On roule 20 minutes depuis Ciutadella à travers la campagne déserte et on découvre ce palais du XVI^e siècle, entièrement restauré. Il a plu quelques gouttes avant notre arrivée et les pins exhumement, les pavés de pierre scintillent et les luminaires éclairent les murs bruts du domaine. On traverse la maison principale où la matière est reine. Pierres, chaux, argiles colorées créent un décor chaleureux où l'élégance de lustres immenses redonnent vie au lieu ancestral.

Côté jardin, le restaurant Vermell nous accueille dans un décor chic et confortable avec ses immenses rideaux de lin, son éclairage doux et ses tables rondes en bois sombre. Vermell – rouge en dialecte minorquin – met en avant les traditions culinaires et le rythme singulier de la vie insulaire. Inspirés de recettes populaires et traditionnelles, et teintés d'influence d'Espagne continentale, de France et de Grande-Bretagne, les menus de Vermell donnent à déguster les meilleurs produits locaux. Salade d'artichauts à l'orange, loup à la cuisson parfaite, agneau confit et desserts chocolatés rendent hommage à cette île généreuse et célèbrent l'héritage considérable de la cuisine minorquine.

Le service est souriant, attentionné. Un joli moment hors du temps.



ENTREPRENEUR.E.S REJOIGNEZ 1000 VOIX

**1000
VOIX**

Les entreprises
qui donnent
de la voix
pour l'Opéra
Orchestre de
Montpellier


**SOUTENEZ L'OPÉRA
ORCHESTRE
DE MONTPELLIER !**

RENDEZ-VOUS SUR
[OPERA-ORCHESTRE-MONTPELLIER.FR
/1000-VOIX](http://OPERA-ORCHESTRE-MONTPELLIER.FR/1000-VOIX)



 **Opéra Orchestre
National
Montpellier**

Occitanie / Pyrénées-Méditerranée

 **CCI HÉRAULT**

1^{er} ACCÉLÉRATEUR DES ENTREPRISES


 **PREFET
DE LA REGION
OCCITANIE**

 **Occitanie**

 **Hérault**


 **Montpellier
Méditerranée
métropole**

 **M
Montpellier**

An aerial photograph of a tropical beach. The water is a vibrant turquoise color, transitioning to a lighter, sandy beach. The sand is white and appears to have some darker spots or shadows. The overall scene is bright and clear, suggesting a sunny day.

Portraits du design 100 % sud

Texte de Juliana de Giacomi



Quatre personnalités dynamisent nos régions ensoleillées et distribuent le design partout en France.

Les paysages ensoleillés du sud de la France n'attirent pas uniquement des touristes qui raffolent des plages de la région ou de notre patrimoine culturel.

Le sud est devenu également un berceau du design contemporain. Plusieurs talents créatifs émergent en mettant en avant des créations singulières et authentiques. Leurs œuvres de renommée nationale et internationale reflètent une fusion harmonieuse entre le respect des traditions et une approche résolument moderne.

Aujourd'hui, les créateurs et designers puisent leurs inspirations dans la lumière et les couleurs méditerranéennes. Ils contribuent à la revalorisation du territoire. L'artisanat local est devenu une source inépuisable d'idées nouvelles. La richesse patrimoniale est reconnue et valorisée. Chacun de ces artistes apporte sa vision et ses influences pour nous proposer un design fonctionnel, esthétique et rempli d'âme. Nous avons à cœur de vous faire le portrait de quatre de ces talents rayonnants qui, à travers leurs parcours personnels, ont mis en avant le design contemporain made in sud !

Lampe à poser Couqueto.





Margaux Keller



Tabourets Miréo.

Dans ce paysage vibrant du design contemporain, place à **Margaux Keller**, une designer d'intérieur emblématique qui a su se distinguer grâce à une vision émotionnelle et poétique de son métier. Sa sensibilité donne vie à des pièces poétiques et fortes à la fois. Ses créations allient tradition et modernité, tout en faisant travailler la mémoire collective. Voilà sa façon personnelle de mettre en lumière les richesses culturelles et artisanales de sa région.

Margaux Keller ne se restreint pas dans la création d'objets ou pièces de mobilier : sa force se retrouve dans l'agencement des espaces qu'elle conçoit, où chaque élément est pensé pour interagir avec les autres. L'espace n'est pas fait pour être admiré, mais pour être vécu pleinement. Ces créations sont là pour raconter une histoire. En parallèle, la créatrice évolue dans la scène du design au-delà de sa renommée. C'est en collaborant avec d'autres designers et artistes, mais également à travers le partage de sa passion qu'elle continue d'avancer. Son engagement pour la promotion du design durable et local bien connu est une vraie source d'inspiration.

Son approche du design est profondément influencée par son environnement, mais aussi par le respect de celui-ci. L'éco-conception des objets et pièces de ses collections est la base de son travail. Si les pièces sont pensées pour s'inscrire dans le temps, leur fabrication responsable et leur distribution en circuit court visent à réduire l'impact environnemental.

Nous retrouvons tout son engagement et la poésie de son style dans sa nouvelle collection, Les volets bleus - série 10 » présentée lors de la dernière édition de Paris Design Week. Des éléments fabriqués par des manufactures locales au savoir-faire d'exception. Ici, chaque pièce raconte une histoire, qu'il s'agisse d'un fauteuil sculptural fabriqué à la main ou d'une table basse qui a l'élégance des vieux grèements, navires anciens faits de bois que l'on observe ébahis depuis les pannes du Vieux Port de Marseille. Une célébration de la culture et des savoir-faire locaux, tout avec une allure moderne et authentique.



Lampe à poser Lumia, collection Aura.

Une autre traduction de l'art de vivre méditerranéenne peut être retrouvée chez **Maison Cédrat**. Basée à Montpellier, un point de départ entre terre et mer, cette maison de création d'objets, textiles et luminaires, est un véritable écrin de design au cœur du sud. Derrière son approche novatrice et son esthétisme unique, se trouvent les jeunes designers **Alix Lalucaa et Pierre Samouilla** qui travaillent sur des collections sensibles et des objets pour la maison. Ils donnent vie à des projets à partir de ce qui les interpelle, en accord avec leur sensibilité. Un vrai partage fait pour raviver souvenirs et émotions. Cette maison de design s'impose comme une véritable ambassadrice du savoir-faire local, tout en intégrant une vision moderne et créative.

La maison met un point d'honneur à travailler avec des artisans locaux, valorisant ainsi les techniques traditionnelles tout en les interprétant pour le marché contemporain. Cette démarche permet de préserver l'héritage culturel de la région tout en répondant aux besoins esthétiques et fonctionnels d'une clientèle variée. Plus qu'une simple maison de design; c'est un véritable symbole du renouveau du design dans le sud de la France.



Coupes collection Rivages.

Maison Cédrat



Leurs créations, conçues comme des véritables œuvres d'art, s'intègrent dans des environnements variés, allant des résidences privées aux espaces commerciaux. Nous restons subjugués par leurs luminaires réalisés avec du papier japonais et pieds en terre ou encore leurs teintures murales uniques. Les lignes épurées et les formes organiques reflètent une sensibilité moderne, tandis que les détails artisanaux témoignent d'un savoir-faire exceptionnel.

Une visite à travers leur univers créatif s'impose pour découvrir un art de vivre empreint de chaleur, de couleur et de sensibilité.

Les vitrines Bleues, l'exposition-parcours incontournable de Montpellier, est l'occasion de découvrir leur travail. Les designers mettront en valeur leur collection « Aura », mais également quelques pièces de la collection « Rivages » dans une scénographie orchestrée par la talentueuse architecte d'intérieur Sophie Petit (boutique Dewachter à Montpellier).





Collection "Il reste encore des paradis".

Ekhi Busquet

Dans le monde vibrant du design contemporain, **Ekhi Busquet**, designer et directrice artistique, se distingue par sa capacité à allier esthétique, fonctionnalité et respect des traditions locales. Originaire du sud, Ekhi a su puiser dans son héritage culturel pour créer des œuvres qui racontent des histoires tout en embellissant nos espaces de vie.

Pluridisciplinaire, Ekhi commande son propre studio de design global où, entourée par son équipe, elle dessine et pense l'identité des marques, réalise des shootings et de la direction artistique pour ses clients, réalise des contenus digitaux, de la stratégie retail et des collections d'art de vivre.

Sa vision novatrice et responsable la mène à signer des collaborations à fort impact social & environnemental. Ekhi intervient depuis 10 ans au sein de programmes étatiques reconnus d'intérêt général. Ce choix conscient non seulement soutient l'économie locale, mais contribue également à préserver les savoir-faire ancestraux qui risquent de disparaître.

Inspirée par les paysages méditerranéens, les couleurs éclatantes et les textures authentiques, la designer a développé un style unique qui reflète l'essence même du sud. Nous découvrons sa touche marquante à travers ses nombreuses collaborations. Des tapis, des patères ou des lampes sculpturales qui évoquent les mouvements fluides de la mer, chaque objet est conçu pour créer une atmosphère chaleureuse et accueillante. L'utilisation des matériaux naturels comme le bois, la terre cuite et le verre soufflé, transforment ses créations en pièces phares adaptées à tous les styles d'intérieurs.



Au-delà de ses créations individuelles, Ekhi Busquet est également reconnue pour sa capacité à concevoir des espaces inspirants. Véritable carte de visite de son travail, vous pouvez découvrir sur son compte instagram, son « chez elle » qu'elle partage avec son compagnon et son fils. Installée au cœur de Marseille dans un appartement niché sous les toits, la designer joue avec sa passion pour les couleurs, notamment pour les tons de bleu méditerranéens et les roses terreux. Vous découvrirez un intérieur chaleureux et graphique aux influences du sud.

Vaisselle en céramique, collection Granada.



Annabel Kern

Pour finir les portraits du sud en beauté, rencontre avec **Annabel Kern**, cette créatrice textile passionnée par le beau linge. Après un début de carrière dans le Marketing industriel, Annabel a quitté Paris pour s'installer dans le sud et se lancer dans l'entrepreneuriat. Après avoir été aux rênes d'un atelier spécialisé en restauration de meubles, elle se lance dans la création de produits textiles principalement en gaze de coton. Au départ, ses créations sont tournées vers l'univers enfant et au fil du temps et à la demande de sa clientèle, le linge de maison devient sa spécialité.

Des lignes épurées, douillettes, intemporelles. Les collections d'Annabel Kern sont devenues au fil du temps, plus personnalisées et arborent une imperfection léchée dont elle a fait sa signature. Son showroom, à son image, est un lieu à vivre d'exception. Installé dans le rez-de-chaussée d'un hôtel particulier du XVIII^e siècle, il affiche une vue imprenable sur le port de La Ciotat. L'espace présente non seulement ses collections textiles, art de la table et art de vivre, mais également ses collaborations éphémères et permanentes avec des artisans, comme une superbe collection de vaisselle aux accents du sud.



Le lieu inspirant est à l'image de son regard aiguisé sur la décoration intérieure. Fière de son expérience en tant que décoratrice, Annabel propose également son savoir-faire dans ce domaine à travers des ateliers Conseil déco et bien-être. Attachée à une production éthique, ces créations sont fabriquées, tissées et teintées dans des ateliers au Portugal et tous les tissus sont certifiés OEKO-TEX®. Sa collection indienne dédiée à l'art de table et à l'art de vivre, constituée par des nappes, coussins, cabas et quelques accessoires est conçue par de petits ateliers familiaux à Jaipur. Une ode à une production responsable et respectueuse des traditions.

La créatrice incarne l'esprit du sud, où la lumière, la nature et l'artisanat se rencontrent pour donner naissance à des créations uniques et poétiques. Elle nous invite à redécouvrir la beauté du quotidien à travers des pièces qui allient esthétique, fonctionnalité et durabilité. Son travail est une célébration de la vie, une invitation à apprécier les instants de douceur et à vivre en harmonie avec son environnement.



Linge de lit en gaze de coton, marque de fabrique Annabel Kern.

margauxkeller.com
ekhibusquet.com
maisoncedrat.com
annabelkern.com



 **MCM**
MARBRERIE D'ART
& DE DECORATION

■ LA MARBRERIE MCM
FAÇONNE LA PIERRE,
LE MARBRE, LE GRANIT,
LE QUARTZ, LE DEKTON
ET LE SILESTONE.



+ 35 ANS
D'EXPERIENCE
AU SERVICE DES
PROFESSIONNELS ET
DES PARTICULIERS

plans de travail cuisine - salles de bain - escalier - mobilier

La marbrerie a su, à travers ces années, s'adapter aux modes de la décoration intérieure, aux nouveaux matériaux, nouvelles lignes et techniques. En s'appuyant sur cette longue expérience, et grâce à la passion de tous ceux qui ont participé à son histoire, la marbrerie MCM peut se prévaloir d'une réputation solide et reconnue au-delà de nos frontières.

marbrerie-mcm.com

contact@marbrerie-mcm.com

1214 Route de Baillargues, 34130 Mauguio

Tél. : 04 67 29 36 42

14-17
NOV.
2024

FOIRE
MÉDITERRANÉENNE
DES ARTS
CONTEMPORAINS
PARC DES EXPOSITIONS

ART MONTPELLIER

SUIVEZ-NOUS !    

www.art-montpellier.com

PARTENAIRE
OFFICIEL



UN ÉVÈNEMENT



LE PARC DES
EXPOSITIONS
MONTPELLIER
SPL OCCITANIE Events